

Primul va traversa intersecția:

1. Autoturismul.
2. Autobuzul.

Первым проедет перекрёсток:

1. Легковой автомобиль.
2. Автобус.

1



Conducătorul autoturismului albastru:

1. Va traversa intersecția primul deoarece se apropie de autoturismul verde din dreapta.
2. Va ceda trecerea autoturismului verde care se deplasează pe drumul cu prioritate.
3. Va ceda trecerea autoturismului verde, întrucât autoturismul albastru se deplasează în direcția săgeții aplicate într-un semnal suplimentar al semaforului concomitent cu semnalul roșu.

Водитель синего легкового автомобиля:

1. Проедет перекрёсток первым, так как приближается к зелёному автомобилю справа.
2. Уступит дорогу зелёному автомобилю, который движется по главной дороге.
3. Уступит дорогу зелёному автомобилю, так как синий автомобиль движется в направлении стрелки, включённой в дополнительной секции одновременно с красным сигналом светофора.

2



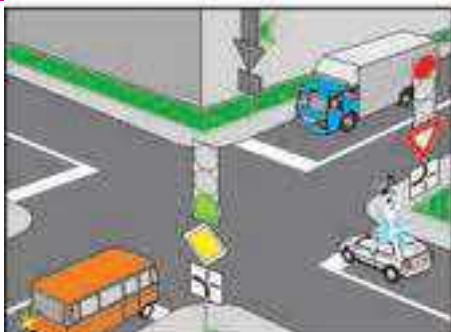
Având intenția de a vira la stânga, trebuie să:

1. Traversați intersecția primul.
2. Cedați trecerea numai autocamionului la care este conectat dispozitivul cu lumină giratorie de culoare portocalie.
3. Cedați trecerea numai autoturismului ce vine din sens opus și se deplasează înainte.

Намереваясь повернуть налево, Вы должны:

1. Проехать перекрёсток первым.
2. Уступить дорогу только грузовому автомобилю с включённым проблесковым маячком оранжевого цвета.
3. Уступить дорогу только легковому автомобилю, который движется навстречу в прямом направлении.

3



Conducătorul autobuzului trebuie să:

1. Traverseze intersecția primul.
2. Cedeze trecerea numai autocamionului.
3. Cedeze trecerea numai automobilului cu regim de circulație prioritară.
4. Cedeze trecerea ambelor vehicule.

Водитель автобуса должен:

1. Проехать перекрёсток первым.
2. Уступить дорогу только грузовому автомобилю.
3. Уступить дорогу только автомобилю с преимущественным правом движения.
4. Уступить дорогу обоим автомобилям.

4



Care dintre vehiculele ajunse la intersecția din imagine pot să continue deplasarea?

1. Autoturismele alb și verde deoarece virează la stânga.
2. Autoturismul albastru, deoarece circulă pe direcție rectilinie.
3. Tramvaiele, deoarece au prioritate în trecere.
4. Deplasarea este interzisă tuturor vehiculelor.

Какие из подъехавших к перекрёстку транспортных средств могут продолжить движение?

1. Белый и зелёный автомобили, поворачивающие налево.
2. Синий автомобиль, движущийся в прямом направлении.
3. Трамваи, имеющие преимущество в движении.
4. Движение запрещено всем транспортным средствам.

5



Având intenția de a efectua manevra de întoarcere o să:

1. Întrerupeți deplasarea la linia de oprire pentru a-i permite autoturismului roșu efectuarea manevrei de virare la dreapta.
2. Intrați în intersecție, cedând trecerea autoturismului roșu veți efectua manevra de întoarcere.
3. Efectuați manevra fără a întrerupe deplasarea, întrucât conducătorul autoturismului roșu trebuie să vă cedeze trecerea.

Намереваясь развернуться Вы:

1. Остановитесь у стоп-линии, предоставив возможность красному автомобилю повернуть направо.
2. Выедете на перекрёсток и, уступая дорогу красному автомобилю, завершите разворот.
3. Осуществите манёвр без остановки, поскольку водитель красного автомобиля должен уступить Вам дорогу.

6



Vehiculele vor traversa intersecția în ordinea următoare:

1. Motocicleta concomitent cu tramvaiul 1, apoi tramvaiul 2 concomitent cu autoturismul.
2. Tramvaiul 1 concomitent cu tramvaiul 2, apoi autoturismul.
3. Tramvaiul 2, motocicletă, tramvaiul 1, autoturismul.

Транспортные средства проедут перекрёсток в следующем порядке:

1. Мотоцикл одновременно с трамваем 1, затем трамвай 2 одновременно с легковым автомобилем.
2. Трамвай 1 одновременно с трамваем 2, затем легковой автомобиль.
3. Трамвай 2, мотоцикл, трамвай 1, легковой автомобиль.

7



În ce ordine vor traversa intersecția vehiculele din imagine?

1. Tramvaiul concomitent cu autoturismul albastru, apoi cel galben.
2. Autoturismul roșu concomitent cu tramvaiul, apoi autoturismul albastru concomitent cu cel galben.
3. Autoturismul roșu concomitent cu cel galben, apoi tramvaiul concomitent cu autoturismul albastru.

В каком порядке проедут перекрёсток эти транспортные средства?

1. Трамвай одновременно с синим автомобилем, затем жёлтый автомобиль.
2. Красный автомобиль одновременно с трамваем, затем синий автомобиль одновременно с жёлтым.
3. Красный автомобиль одновременно с жёлтым, затем трамвай одновременно с синим автомобилем.

8



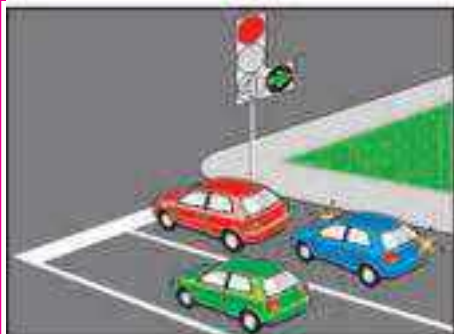
Aflându-vă la volanul autoturismului din imagine și efectuând manevra de virare la dreapta veți:

1. Traversa intersecția primul.
2. Ceda trecerea autoturismului albastru.
3. Ceda trecerea autoturismului roșu.
4. Ceda trecerea ambelor autoturisme.

Находясь за рулём изображённого на рисунке легкового автомобиля и намереваясь повернуть направо вы:

1. Проедете перекрёсток первым.
2. Уступите дорогу синему легковому автомобилю.
3. Уступите дорогу красному легковому автомобилю.
4. Уступите дорогу обоим автомобилям.

9



Cum trebuie să procedeze conducătorul autoturismului roșu în situația din imagine?

1. Va aștepta semnalul semaforului ce permite trecerea și se va deplasa înainte.
2. Va pune în funcțiune semnalizatorul de direcție dreapta și va continua deplasarea în direcția indicată de săgeată.
3. Va pune în funcțiune semnalizatorul de direcție stânga și va elibera banda din dreapta.

Как должен поступить водитель красного автомобиля в ситуации, показанной на рисунке?

1. Дождаться разрешающего сигнала светофора и проехать прямо.
2. Включить указатель изменения направления движения вправо и продолжить движение в направлении, указанном включённой стрелкой.
3. Включить указатель изменения направления движения влево и освободить правую полосу.

10



Indicați ordinea de traversare a intersecției în situația din imagine:

1. Autobuzul și autoturismul, tramvaiul.
2. Tramvaiul și autobuzul, autoturismul.
3. Autobuzul, tramvaiul, autoturismul.

Укажите очерёдность проезда перекрёстка в ситуации, показанной на рисунке:

1. Автобус и легковой автомобиль, трамвай.
2. Трамвай и автобус, легковой автомобиль.
3. Автобус, трамвай, легковой автомобиль.

11



Vehiculele vor traversa intersecția în ordinea următoare:

1. Tramvaiul concomitent cu autoturismul roșu, autoturismul galben.
2. Autoturismul galben, tramvaiul concomitent cu autoturismul roșu.
3. Autoturismul roșu, autoturismul galben, tramvaiul.
4. Tramvaiul, autoturismul galben, autoturismul roșu.

Транспортные средства проедут перекрёсток в следующем порядке:

1. Трамвай одновременно с красным автомобилем, жёлтый автомобиль.
2. Жёлтый автомобиль, трамвай одновременно с красным автомобилем.
3. Красный автомобиль, жёлтый автомобиль, трамвай.
4. Трамвай, жёлтый автомобиль, красный автомобиль.

12



La care semnal al semaforului, plasat pe banda de separare, conducătorul autoturismului poate finaliza manevra?

1. La semnalul roșu.
2. La semnalul galben.
3. La semnalul verde.
4. La orice semnal.

При каком сигнале светофора, установленного на разделительной полосе, водитель легкового автомобиля может завершить манёвр?

1. При красном сигнале.
2. При жёлтом сигнале.
3. При зелёном сигнале.
4. При любом сигнале.

13



Autoturismul roșu va traversa intersecția:

1. Primul.
2. Al doilea.

Красный автомобиль проедет перекрёсток:

1. Первым.
2. Вторым.

14



Având intenția de a vira la stânga veți:

1. Traversa intersecția primul.
2. Ceda trecerea numai autoturismului.
3. Ceda trecerea numai pietonilor.
4. Ceda trecerea autoturismului și pietonilor.

Намереваясь повернуть налево, Вы:

1. Проедете перекрёсток первым.
2. Уступите дорогу только легковому автомобилю.
3. Уступите дорогу только пешеходам.
4. Уступите дорогу легковому автомобилю и пешеходам.

15



Având intenția de a se deplasa înainte, conducătorul autoturismului trebuie:

1. Să traverseze intersecția primul.
2. Să cedeze trecerea numai autocisternei la care este conectat dispozitivul cu lumină de culoare portocalie giratorie.
3. Să cedeze trecerea numai ambulanței la care este conectat dispozitivul cu lumină de culoare albastră giratorie și semnalul sonor special.
4. Să cedeze trecerea ambelor vehicule.

Намереваясь проехать в прямом направлении, водитель легкового автомобиля должен:

1. Проехать перекрёсток первым.
2. Уступить дорогу только автоцистерне с включённым проблесковым маячком оранжевого цвета.
3. Уступить дорогу только автомобилю скорой медицинской помощи с включённым проблесковым маячком синего цвета и специальным звуковым сигналом.
4. Уступить дорогу обоим автомобилям.

16



Indicați ordinea de traversare a intersecției:

1. Tramvaiul, autoturismul roșu, autoturismul albastru, autoturismul galben.
2. Autoturismele roșu și galben, apoi tramvaiul și autoturismul albastru.
3. Tramvaiul și autoturismul galben, apoi autoturismele roșu și albastru.

Укажите очередность проезда перекрёстка:

1. Трамвай, красный автомобиль, синий автомобиль, жёлтый автомобиль.
2. Красный и жёлтый автомобили, затем трамвай и синий автомобиль.
3. Трамвай и жёлтый автомобиль, затем красный и синий автомобили.

17



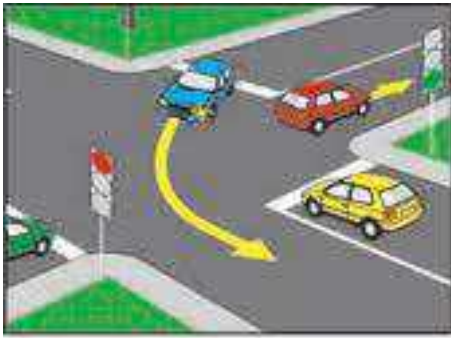
Conducătorul cărui vehicul are prioritate de trecere?

1. Conducătorul autoturismului.
2. Conducătorul tramvaiului.

Водитель какого транспортного средства имеет преимущество в движении?

1. Водитель легкового автомобиля.
2. Водитель трамвая.

18



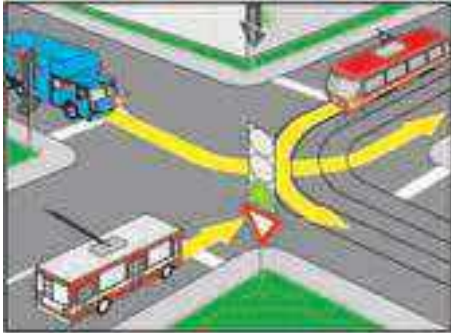
În situația din imagine, la apariția semnalului verde al semaforului conducătorul autoturismului galben:

1. Folosindu-se de prioritate în trecere, utilizând semnalul sonor va traversa intersecția.
2. Va ceda trecerea autoturismului albastru deja angajat în trecerea intersecției.

19

В ситуации, показанной на рисунке, при включении зелёного сигнала светофора водитель жёлтого автомобиля:

1. Пользуясь преимуществом в движении, подав звуковой сигнал проедет перекрёсток.
2. Уступит дорогу синему автомобилю, завершающему проезд перекрёстка.



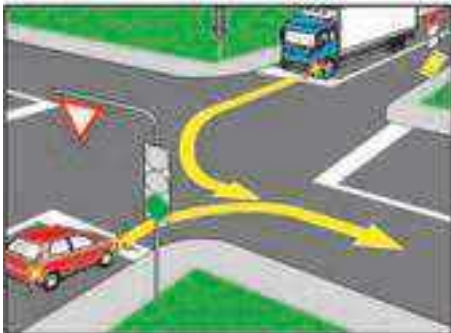
Troleibuzul va traversa intersecția:

1. Primul.
2. Al doilea.
3. Al treilea.

20

Троллейбус проедет перекрёсток:

1. Первым.
2. Вторым.
3. Третьим.



Cine este obligat să cedeze trecerea în situația din imagine?

1. Conducătorul autoturismului.
2. Conducătorul autocamionului.

21

Кто должен уступить дорогу в ситуации, показанной на рисунке?

1. Водитель легкового автомобиля.
2. Водитель грузового автомобиля.



Indicați ordinea de traversare a intersecției:

1. Tramvaiul, autoturismul, autobuzul, autocisterna.
2. Autobuzul concomitent cu tramvaiul, apoi autocisterna concomitent cu autoturismul.
3. Tramvaiul, autobuzul, autoturismul și autocisterna.
4. Tramvaiul și autocisterna, autoturismul, autobuzul.

22

Укажите очерёдность проезда перекрёстка:

1. Трамвай, легковой автомобиль, автобус, автоцистерна.
2. Автобус одновременно с трамваем, затем автоцистерна одновременно с легковым автомобилем.
3. Трамвай, автобус, легковой автомобиль и автоцистерна.
4. Трамвай и автоцистерна, легковой автомобиль, автобус.



Conducătorul cărui vehicul este obligat să cedeze trecerea?

1. Conducătorul vehiculului cu regim de circulație prioritară.
2. Conducătorul autoturismului.

23

Водитель какого транспортного средства обязан уступить дорогу?

1. Водитель транспортного средства с преимущественным правом движения.
2. Водитель легкового автомобиля.



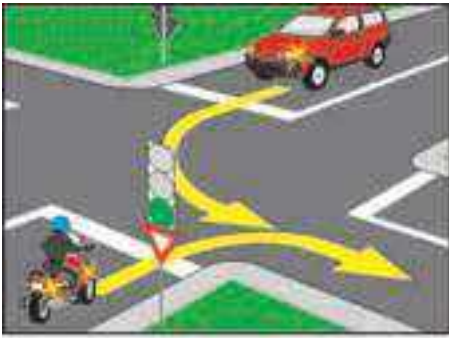
Conducătorul autocamionului trebuie:

1. Să traverseze intersecția primul.
2. Să cedeze trecerea numai vehiculului cu regim de circulație prioritară.
3. Să cedeze trecerea ambelor vehicule.

24

Водитель грузового автомобиля должен:

1. Проехать перекрёсток первым.
2. Уступить дорогу только транспортному средству с преимущественным правом движения.
3. Уступить дорогу обоим транспортным средствам.



Primul va traversa intersecția conducătorul:

1. Autoturismului.
2. Motocicletei.

Первым проедет перекрёсток водитель:

1. Легкового автомобиля.
2. Мотоцикла.

25



Aflându-vă la ghidonul motocicletei și având intenția de a vă deplasa înainte, veți:

1. Traversa intersecția primul.
2. Ceda trecerea doar ambulanței și veți traversa intersecția al doilea.
3. Ceda trecerea autobuzului apoi ambulanței și veți traversa intersecția al treilea.
4. Ceda trecerea căruței, autobuzului, apoi ambulanței și veți traversa intersecția ultimul.

Находясь за рулём мотоцикла и намереваясь проехать в прямом направлении Вы:

1. Проедете перекрёсток первым.
2. Уступите дорогу только автомобилю скорой помощи и проедете перекрёсток вторым.
3. Уступите дорогу автобусу затем автомобилю скорой помощи и проедете перекрёсток третьим.
4. Уступите дорогу гужевой повозке, автобусу, затем автомобилю скорой помощи и проедете перекрёсток последним.

N26

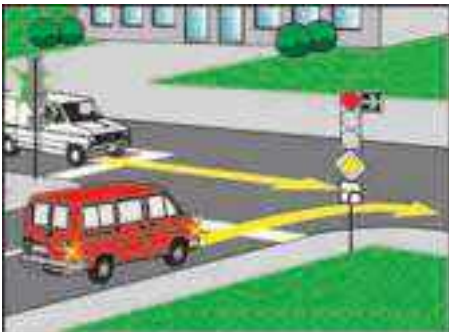
În care dintre următoarele cazuri se permite traversarea intersecției la semnalul roșu al semaforului?

1. Numai în cazul deplasării pe drumul cu prioritate care își schimbă direcția spre dreapta.
2. Numai la semnalul agentului de circulație în direcția indicată de acesta.
3. Numai în direcția indicată pe panoul adițional cu o săgeată de culoare verde pe fundal negru, amplasat la nivelul semnalului roșu sau deasupra acestuia, fără să se creeze obstacole altor participanți la trafic, ce se deplasează la semnalul verde.
4. În cazurile enumerate la punctele 2 și 3.
5. În toate cazurile enumerate.

В каких из следующих случаев разрешается проезд перекрёстка на красный сигнал светофора?

1. Только при движении по главной дороге меняющей направление направо.
2. Только на сигнал регулировщика в указанном им направлении.
3. Только в направлении, указанном на дополнительной табличке со стрелкой зелёного цвета на чёрном фоне, установленной на уровне красного сигнала или над ним, не создавая препятствий другим участникам движения, движущимся на зелёный сигнал.
4. В случаях перечисленных в пунктах 2 и 3.
5. Во всех перечисленных случаях.

N27



Primul va traversa intersecția:

1. Automobilul alb.
2. Autobuzul roșu.

Первым проедет перекрёсток:

1. Белый автомобиль.
2. Красный автобус.

N28



Cum trebuie să procedeze conducătorul autobuzului în situația din imagine?

1. Va claxona pentru ca conducătorul autoturismului galben să-i elibereze banda.
2. Va comuta lumina pentru ca conducătorul autoturismului galben să-i elibereze banda.
3. Va aștepta semnalul verde al semaforului și după trecerea autoturismului galben înainte va vira la dreapta.

Как должен поступить водитель автобуса в ситуации, показанной на рисунке?

1. Подать звуковой сигнал, чтобы водитель жёлтого автомобиля освободил полосу.
2. Применить переключение света фар, чтобы водитель жёлтого автомобиля освободил полосу.
3. Дождаться зелёного сигнала светофора и повернуть направо после проезда жёлтого автомобиля в прямом направлении.

N29



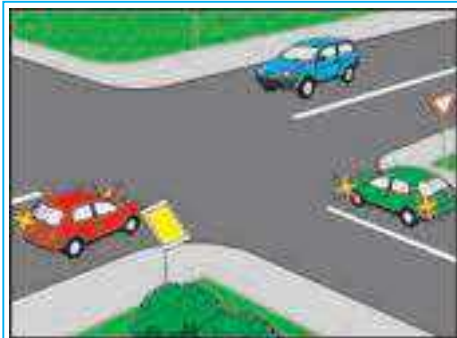
În ce ordine vor traversa intersecție aceste vehicule?

1. Autobuzul, autocisterna la care este conectat dispozitivul cu lumina giratorie de culoare portocalie, apoi autoturismul.
2. Autocisterna la care este conectat dispozitivul cu lumina giratorie de culoare portocalie, autoturismul, apoi autobuzul.
3. Autobuzul concomitent cu autoturismul. Autocisterna la care este conectat dispozitivul cu lumina giratorie de culoare portocalie va continua deplasarea numai după conectarea semnalului verde a semaforului.

В какой последовательности проедут перекрёсток эти транспортные средства?

1. Автобус, автоцистерна с жёлтым мигающим сигналом, затем легковой автомобиль.
2. Автоцистерна с жёлтым мигающим сигналом, легковой автомобиль, затем автобус.
3. Автобус одновременно с легковым автомобилем. Автоцистерна с жёлтым мигающим сигналом продолжит движение только после включения зелёного сигнала светофора.

N30



Ultimul va traversa intersecția autoturismul:

1. Roșu.
2. Albastru.
3. Verde.

Последним проедет перекрёсток легковой автомобиль:

1. Красного цвета.
2. Синего цвета.
3. Зелёного цвета.

1



Având intenția de a vira la stânga, trebuie să cedați trecerea:

1. Numai autoturismului albastru.
2. Autoturismelor albastru și roșu.
3. Autoturismelor albastru și alb.
4. Numai autoturismului alb.
5. Tuturor autoturismelor și să traversați intersecția ultimul.

Намереваясь повернуть налево, Вы должны уступить дорогу:

1. Только синему легковому автомобилю.
2. Синему и красному автомобилям.
3. Синему и белому автомобилям.
4. Только белому легковому автомобилю.
5. Всем автомобилям и проехать перекрёсток последним.

2



În ce ordine vor traversa intersecția aceste vehicule?

1. Camionul, troleibuzul, tramvaiul.
2. Camionul, tramvaiul, troleibuzul.
3. Tramvaiul, camionul, troleibuzul.
4. Tramvaiul, troleibuzul, camionul.

В какой последовательности проедут перекрёсток эти транспортные средства?

1. Грузовой автомобиль, троллейбус, трамвай.
2. Грузовой автомобиль, трамвай, троллейбус.
3. Трамвай, грузовой автомобиль, троллейбус.
4. Трамвай, троллейбус, грузовой автомобиль.

3



Având intenția de a vira la stânga, trebuie să cedați trecerea:

1. Numai autoturismului albastru.
2. Autoturismelor albastru și roșu.
3. Autoturismelor albastru și alb.
4. Numai autoturismului alb.
5. Tuturor autoturismelor și să traversați intersecția ultimul.

Намереваясь повернуть налево, Вы должны уступить дорогу:

1. Только синему легковому автомобилю.
2. Синему и красному автомобилям.
3. Синему и белому автомобилям.
4. Только белому легковому автомобилю.
5. Всем автомобилям и проехать перекрёсток последним.

4



Care autoturism va traversa intersecția al doilea?

1. Verde.
2. Roșu.
3. Albastru concomitent cu cel alb.

Какой автомобиль проедет перекрёсток вторым?

1. Зелёный.
2. Красный.
3. Синий одновременно с белым.

5



Vehiculele vor traversa intersecția în ordinea următoare:

1. Autoturismul, tramvaiul, tractorul.
2. Tramvaiul, tractorul, autoturismul.
3. Tramvaiul, autoturismul, tractorul.

Транспортные средства проедут перекрёсток в следующем порядке:

1. Легковой автомобиль, трамвай, трактор.
2. Трамвай, трактор, легковой автомобиль.
3. Трамвай, легковой автомобиль, трактор.

6



Având intenția de a efectua manevra de întoarcere, trebuie să cedați trecerea:

1. Numai autobuzului.
2. Numai motocicletei.
3. Ambelor vehicule.

Намереваясь развернуться, Вы должны уступить дорогу:

1. Только автобусу.
2. Только мотоциклу.
3. Обоим транспортным средствам.

7



La semnalul galben intermitent al semafoarelor, vehiculele vor traversa intersecția în ordinea următoare:

1. Camionul, autoturismul, autobuzul.
2. Autoturismul, camionul, autobuzul.
3. Autobuzul, autoturismul, camionul.
4. Autoturismul, autobuzul, camionul.

При жёлтом мигающем сигнале светофоров транспортные средства проедут перекрёсток в следующем порядке:

1. Грузовой автомобиль, легковой автомобиль, автобус.
2. Легковой автомобиль, грузовой автомобиль, автобус.
3. Автобус, легковой автомобиль, грузовой автомобиль.
4. Легковой автомобиль, автобус, грузовой автомобиль.

8



Având intenția de a efectua manevra de întoarcere, trebuie să cedați trecerea:

1. Numai autobuzului.
2. Numai motocicletei.
3. Ambelor vehicule.

Намереваясь развернуться, Вы должны уступить дорогу:

1. Только автобусу.
2. Только мотоциклу.
3. Обоим транспортным средствам.

9



Primul va traversa intersecția autoturismul:

1. Roșu.
2. Albastru.
3. Verde.

Первым проедет перекрёсток легковой автомобиль:

1. Красного цвета.
2. Синего цвета.
3. Зелёного цвета.

10



Indicați ordinea de traversare a intersecției, în cazul în care în semafoarele din imagine funcționează semnalul galben intermitent:

1. Autoturismul roșu, autoturismul albastru, autoturismul negru.
2. Autoturismul negru, autoturismul roșu, autoturismul albastru.
3. Autoturismul albastru, autoturismul negru, autoturismul roșu.

Укажите очередность проезда перекрёстка при жёлтом мигающем сигнале светофоров в ситуации, показанной на рисунке:

1. Красный автомобиль, синий автомобиль, чёрный автомобиль.
2. Чёрный автомобиль, красный автомобиль, синий автомобиль.
3. Синий автомобиль, чёрный автомобиль, красный автомобиль.

11



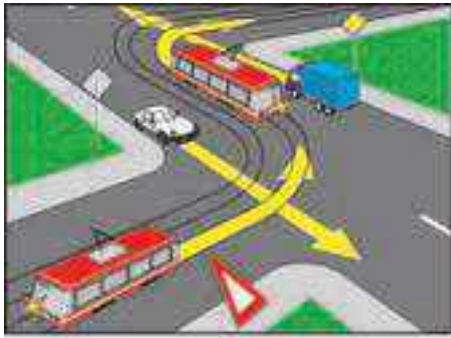
Indicați ordinea de traversare a intersecției:

1. Autobuzul, autocisterna, tramvaiul concomitent cu autoturismul.
2. Tramvaiul, autobuzul, autocisterna, autoturismul.
3. Tramvaiul concomitent cu autoturismul, autobuzul, autocisterna.

Укажите очередность проезда перекрёстка:

1. Автобус, автоцистерна, трамвай одновременно с легковым автомобилем.
2. Трамвай, автобус, автоцистерна, легковой автомобиль.
3. Трамвай одновременно с легковым автомобилем, автобус, автоцистерна.

12



Care din conducătorii automobilelor este obligat să cedeze trecerea tramvaiului?

1. Conducătorul autoturismului.
2. Conducătorul camionului.
3. Ambii conducători.

13

Кто из водителей автомобилей обязан уступить дорогу трамваю?

1. Водитель легкового автомобиля.
2. Водитель грузового автомобиля.
3. Оба водителя.



Vehiculele vor traversa intersecția în ordinea următoare:

1. Camionul, autoturismul, motocicletă.
2. Motocicleta, autoturismul, camionul.
3. Motocicleta, camionul, autoturismul.

14

Транспортные средства проедут перекрёсток в следующем порядке:

1. Грузовой автомобиль, легковой автомобиль, мотоцикл.
2. Мотоцикл, легковой автомобиль, грузовой автомобиль.
3. Мотоцикл, грузовой автомобиль, легковой автомобиль.



Având intenția de a vira la stânga veți:

1. Ceda trecerea numai autoturismului.
2. Ceda trecerea numai autocamionului.
3. Ceda trecerea ambelor vehicule.
4. Traversa intersecția primul, concomitent cu autoturismul.

15

Намереваясь повернуть налево, Вы:

1. Уступите дорогу только легковому автомобилю.
2. Уступите дорогу только грузовому автомобилю.
3. Уступите дорогу обоим транспортным средствам.
4. Проедете перекрёсток первым одновременно с легковым автомобилем.



Indicați ordinea de traversare a intersecției:

1. Autobuzul, motocicletă și căruța A, căruța B.
2. Căruța A, autobuzul, căruța B, motocicletă.
3. Motocicleta și căruța A, autobuzul, căruța B.
4. Căruța B, autobuzul, motocicletă și căruța A.

N16

Укажите очерёдность проезда перекрёстка:

1. Автобус, мотоцикл и гужевая повозка А, гужевая повозка В.
2. Гужевая повозка А, автобус, гужевая повозка В, мотоцикл.
3. Мотоцикл и гужевая повозка А, автобус, гужевая повозка В.
4. Гужевая повозка В, автобус, мотоцикл и гужевая повозка А.



La semnalul galben intermitent al semafoarelor, vehiculele vor traversa intersecția în ordinea următoare:

1. Autoturismul roșu, autoturismul albastru, autoturismul alb.
2. Autoturismul roșu, apoi autoturismul albastru concomitent cu cel alb.
3. Autoturismul alb, autoturismul roșu, apoi autoturismul albastru.
4. Vehiculele vor traversa intersecția concomitent.

N17

При жёлтом мигающем сигнале светофоров транспортные средства проедут перекрёсток в следующем порядке:

1. Красный легковой автомобиль, синий легковой автомобиль, белый легковой автомобиль.
2. Красный легковой автомобиль, затем синий легковой автомобиль одновременно с белым.
3. Белый легковой автомобиль, красный легковой автомобиль, затем синий легковой автомобиль.
4. Транспортные средства проедут перекрёсток одновременно.



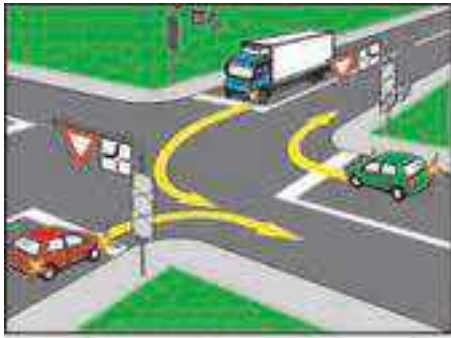
În ce ordine vor traversa intersecția aceste vehicule?

1. Autoturismul alb, autoturismul galben, autoturismul verde.
2. Autoturismul galben, autoturismul verde, autoturismul alb.
3. Autoturismul verde, autoturismul alb, autoturismul galben.
4. Autoturismul alb, autoturismul verde, autoturismul galben.

N18

В какой последовательности проедут перекрёсток эти транспортные средства?

1. Белый легковой автомобиль, жёлтый легковой автомобиль, зелёный легковой автомобиль.
2. Жёлтый легковой автомобиль, зелёный легковой автомобиль, белый легковой автомобиль.
3. Зелёный легковой автомобиль, белый легковой автомобиль, жёлтый легковой автомобиль.
4. Белый легковой автомобиль, зелёный легковой автомобиль, жёлтый легковой автомобиль.



Vehiculele vor traversa intersecția în ordinea următoare:

1. Autoturismul roșu concomitent cu cel verde, autocamionul.
2. Autocamionul concomitent cu autoturismul verde, autoturismul roșu.
3. Autoturismul verde, autocamionul, autoturismul roșu.

Транспортные средства проедут перекрёсток в следующем порядке:

1. Красный легковой автомобиль одновременно с зелёным, грузовой автомобиль.
2. Грузовой автомобиль одновременно с зелёным легковым автомобилем, красный легковой автомобиль.
3. Зелёный легковой автомобиль, грузовой автомобиль, красный легковой автомобиль.

1



Având intenția de a vă deplasa înainte, trebuie să:

1. Cedați trecerea autoturismului roșu.
2. Cedați trecerea autoturismului alb.
3. Cedați trecerea ambelor autoturisme.
4. Traversați intersecția primul.

Намереваясь проехать перекрёсток в прямом направлении, Вы должны:

1. Уступить дорогу красному легковому автомобилю.
2. Уступить дорогу белому легковому автомобилю.
3. Уступить дорогу обоим автомобилям.
4. Проехать перекрёсток первым.

2



Vehiculele vor traversa intersecția în ordinea următoare:

1. Tramvaiul și motocicletă, autoturismul.
2. Tramvaiul, autoturismul, motocicletă.
3. Autoturismul, tramvaiul și motocicletă.

Транспортные средства проедут перекрёсток в следующем порядке:

1. Трамвай и мотоцикл, легковой автомобиль.
2. Трамвай, легковой автомобиль, мотоцикл.
3. Легковой автомобиль, трамвай и мотоцикл.

3



Indicați ordinea de traversare a intersecției:

1. Autoturismele alb, verde și roșu concomitent, ulterior autoturismele galben albastru și cel negru.
2. Autoturismele alb, albastru și roșu concomitent, ulterior autoturismele verde, negru și cel galben.
3. Autoturismele galben, albastru și negru concomitent, ulterior autoturismele alb verde și cel roșu.

Укажите очередность проезда перекрёстка:

1. Белый, зелёный и красный автомобили одновременно, затем жёлтый, синий и чёрный автомобили.
2. Белый, синий и красный, автомобили одновременно, затем зелёный, чёрный и жёлтый автомобили.
3. Жёлтый, синий и чёрный автомобили одновременно, затем белый, зелёный и красный автомобили.

4



Indicați ordinea de traversare a intersecției în situația din imagine:

1. Tramvaiul, autobuzul concomitent cu autoturismul.
2. Autobuzul, tramvaiul, autoturismul.
3. Autobuzul concomitent cu autoturismul, tramvaiul.

Укажите очередность проезда перекрёстка в ситуации, показанной на рисунке:

1. Трамвай, автобус одновременно с легковым автомобилем.
2. Автобус, трамвай, легковой автомобиль.
3. Автобус одновременно с легковым автомобилем, трамвай.

5



Indicați ordinea de traversare a intersecției:

1. Autobuzul, autocisterna, tramvaiul concomitent cu autoturismul.
2. Tramvaiul concomitent cu autoturismul, autocisterna, autobuzul.
3. Tramvaiul, autobuzul, autoturismul, autocisterna.

Укажите очередность проезда перекрёстка:

1. Автобус, автоцистерна, трамвай одновременно с легковым автомобилем.
2. Трамвай одновременно с легковым автомобилем, автоцистерна, автобус.
3. Трамвай, автобус, легковой автомобиль, автоцистерна.

6



Vehiculele vor traversa intersecția în ordinea următoare:

1. Tramvaiul, autoturismul, motocicletă.
2. Tramvaiul concomitent cu motocicletă, autoturismul.
3. Autoturismul, tramvaiul concomitent cu motocicletă.

Транспортные средства проедут перекрёсток в следующем порядке:

1. Трамвай, легковой автомобиль, мотоцикл.
2. Трамвай одновременно с мотоциклом, легковой автомобиль.
3. Легковой автомобиль, трамвай одновременно с мотоциклом.

7



Indicați ordinea de traversare a intersecției:

1. Autoturismul galben concomitent cu cel albastru, tramvaiul, autoturismul roșu.
2. Autoturismul galben, tramvaiul, autoturismul roșu concomitent cu cel albastru.
3. Tramvaiul concomitent cu autoturismul albastru, autoturismul galben, autoturismul roșu.

Укажите очерёдность проезда перекрёстка:

1. Жёлтый автомобиль одновременно с синим, трамвай, красный автомобиль.
2. Жёлтый автомобиль, трамвай, красный автомобиль одновременно с синим.
3. Трамвай одновременно с синим автомобилем, жёлтый автомобиль, красный автомобиль.

8



În ce ordine vor traversa intersecția vehiculele din imagine?

1. Tramvaiul și motocicletă, autobuzul și autoturismul, camionul.
2. Autobuzul concomitent cu autoturismul și motocicletă, camionul, tramvaiul.
3. Tramvaiul, camionul, autoturismul și motocicletă, autobuzul.

В каком порядке проедут перекрёсток эти транспортные средства?

1. Трамвай и мотоцикл, автобус и легковой автомобиль, грузовой автомобиль.
2. Автобус одновременно с легковым автомобилем и мотоциклом, грузовой автомобиль, трамвай.
3. Трамвай, грузовой автомобиль, легковой автомобиль и мотоцикл, автобус.

9



Indicați ordinea de traversare a intersecției:

1. Camionul, autoturismul, motocicletă.
2. Autoturismul, camionul, motocicletă.
3. Autoturismul, motocicletă, camionul.

Укажите очерёдность проезда перекрёстка:

1. Грузовой автомобиль, легковой автомобиль, мотоцикл.
2. Легковой автомобиль, грузовой автомобиль, мотоцикл.
3. Легковой автомобиль, мотоцикл, грузовой автомобиль.

10



Care din autoturismele din imagine va traversa intersecția al treilea?

1. Verde.
2. Albastru.
3. Roșu.
4. Galben.

Какой из легковых автомобилей изображённых на рисунке проедет перекрёсток третьим?

1. Зелёный.
2. Синий.
3. Красный.
4. Жёлтый.

11



În situația din imagine având intenția să continuați deplasarea înainte, Dvs. veți:

1. Traversa intersecția primul.
2. Ceda trecerea motocicletei, ulterior veți traversa intersecția.
3. Ceda trecerea motocicletei și autobuzului, ulterior veți traversa intersecția.

В ситуации, показанной на рисунке, намереваясь проехать в прямом направлении, Вы:

1. Проедете перекрёсток первым.
2. Уступите дорогу мотоциклу, затем проедете перекрёсток.
3. Уступите дорогу мотоциклу и автобусу, затем проедете перекрёсток.

12

**Conducătorul autoturismului roșu:**

1. Are prioritate în raport cu Dvs., deoarece se deplasează pe drumul cu prioritate.
2. Are prioritate în raport cu Dvs., deoarece se deplasează prin intersecția cu sens giratoriu.
3. Este obligat să vă cedeze trecerea, deoarece vă apropiați de intersecție din dreapta.

13

Водитель красного автомобиля:

1. Имейт преимущество перед Вами, так как движется по главной дороге.
2. Имейт преимущество перед Вами, так как движется по перекрестку с круговым движением.
3. Обязан уступить Вам дорогу, поскольку Вы приближаетесь к перекрестку с правой стороны.

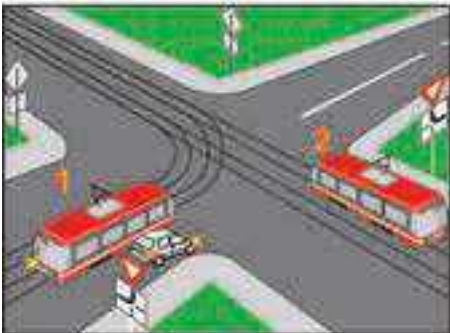
**Al doilea va traversa intersecția:**

1. Autoturismul albastru.
2. Autoturismul roșu.
3. Motocicleta.

14

Вторым проедет перекресток:

1. Синий автомобиль.
2. Красный автомобиль.
3. Мотоцикл.

**În ce ordine vor traversa intersecția vehiculele din imagine?**

1. Tramvaiul 1 și autoturismul, tramvaiul 2.
2. Tramvaiul 2 și autoturismul, tramvaiul 1.
3. Tramvaiul 2, tramvaiul 1, autoturismul.

15

В каком порядке проедут перекресток эти транспортные средства?

1. Трамвай 1 и легковой автомобиль, трамвай 2.
2. Трамвай 2 и легковой автомобиль, трамвай 1.
3. Трамвай 2, трамвай 1, легковой автомобиль.

**Având intenția de a vira la stânga trebuie să cedați trecerea:**

1. Numai autoturismului roșu.
2. Numai autoturismului albastru.
3. Ambelor autoturisme.

16

Намереваясь повернуть налево Вы должны уступить дорогу:

1. Только красному автомобилю.
2. Только синему автомобилю.
3. Обоим автомобилям.

**Autoturismul roșu va traversa intersecția:**

1. Primul.
2. Al doilea.

17

Красный автомобиль проедет перекресток:

1. Первым.
2. Вторым.

**Având intenția de a vă deplasa înainte, sunteți obligat să cedați trecerea:**

1. Numai autoturismului albastru.
2. Numai autoturismului roșu.
3. Ambelor autoturisme.

18

Намереваясь проехать в прямом направлении, Вы должны уступить дорогу:

1. Только синему легковому автомобилю.
2. Только красному легковому автомобилю.
3. Обоим автомобилям.



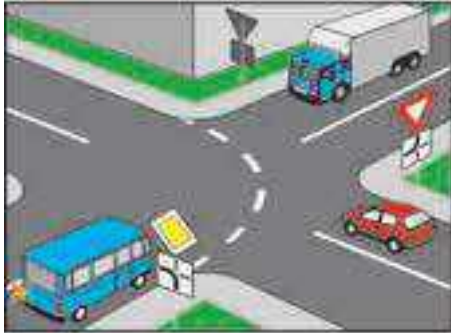
Având intenția de a vira la stânga, sunteți obligat să cedați trecerea:

1. Autoturismului albastru.
2. Autoturismului alb.
3. Ambelor autoturisme.

19

Намереваясь повернуть налево, Вы должны уступить дорогу:

1. Синему легковому автомобилю.
2. Белому легковому автомобилю.
3. Обоим автомобилям.



Conducătorul autoturismului este obligat:

1. Să traverseze intersecția primul.
2. Să cedeze trecerea numai autobuzului.
3. Să cedeze trecerea numai camionului.
4. Să cedeze trecerea ambelor vehicule.

20

Водитель легкового автомобиля должен:

1. Проехать перекрёсток первым.
2. Уступить дорогу только автобусу.
3. Уступить дорогу только грузовому автомобилю.
4. Уступить дорогу обоим транспортным средствам.



Aflându-vă la volanul autovehiculului din imagine și având intenția să continuați deplasarea înainte veți:

1. Traversa intersecția primul.
2. Ceda trecerea autoturismului roșu și autobuzului, ulterior veți traversa intersecția.
3. Ceda trecerea autoturismului care vine din sens opus, ulterior veți traversa intersecția.
4. Ceda trecerea tuturor vehiculelor și veți traversa intersecția ultimul.

21

Находясь за рулём изображённого на рисунке автомобиля и намереваясь проехать в прямом направлении Вы:

1. Проедете перекрёсток первым.
2. Уступите дорогу красному легковому автомобилю и автобусу, затем проедете перекрёсток.
3. Уступите дорогу встречному легковому автомобилю, затем проедете перекрёсток.
4. Уступите дорогу всем транспортным средствам и проедете перекрёсток последним.



În ce ordine vor traversa intersecția aceste vehicule?

1. Autobuzul, tramvaiul, autoturismul, autocisterna.
2. Tramvaiul, autoturismul, autobuzul, autocisterna.
3. Tramvaiul, autobuzul, autoturismul, autocisterna.

22

В какой последовательности проедут перекрёсток эти транспортные средства?

1. Автобус, трамвай, легковой автомобиль, автоцистерна.
2. Трамвай, легковой автомобиль, автобус, автоцистерна.
3. Трамвай, автобус, легковой автомобиль, автоцистерна.



Vehiculele din imagine vor traversa intersecția în ordinea următoare:

1. Autoturismul, tramvaiul concomitent cu motocicletă.
2. Tramvaiul, autoturismul, motocicletă.
3. Tramvaiul concomitent cu motocicletă, autoturismul.

23

Транспортные средства проедут перекрёсток в следующем порядке:

1. Легковой автомобиль, трамвай одновременно с мотоциклом.
2. Трамвай, легковой автомобиль, мотоцикл.
3. Трамвай одновременно с мотоциклом, легковой автомобиль.



Autoturismele vor traversa intersecția în ordinea următoare:

1. Verde concomitent cu cel roșu, galben, alb.
2. Verde, galben, apoi cel alb concomitent cu autoturismul roșu.
3. Verde, galben, alb, roșu.

24

Легковые автомобили проедут перекрёсток в следующем порядке:

1. Зелёный одновременно с красным, жёлтый, белый.
2. Зелёный, жёлтый, затем белый одновременно с красным.
3. Зелёный, жёлтый, белый, красный.



În situația din imagine, având intenția să virați la stânga, Dvs. veți:

1. Traversa intersecția primul.
2. Ceda trecerea autoturismului, ulterior veți traversa intersecția.
3. Ceda trecerea autocamionului, ulterior veți traversa intersecția.
4. Ceda trecerea ambelor autovehicule și veți traversa intersecția ultimul.

25

В ситуации, показанной на рисунке, намереваясь повернуть налево Вы:

1. Проедете перекрёсток первым.
2. Уступите дорогу легковому автомобилю, затем проедете перекрёсток.
3. Уступите дорогу грузовому автомобилю, затем проедете перекрёсток.
4. Уступите дорогу обоим автомобилям и проедете перекрёсток последним.



Vehiculele vor traversa intersecția în ordinea următoare:

1. Camionul, autoturismul, motocicletă.
2. Motocicleta, autoturismul, camionul.
3. Motocicleta, camionul, autoturismul.

26

Транспортные средства проедут перекрёсток в следующем порядке:

1. Грузовой автомобиль, легковой автомобиль, мотоцикл.
2. Мотоцикл, легковой автомобиль, грузовой автомобиль.
3. Мотоцикл, грузовой автомобиль, легковой автомобиль.



Indicați ordinea de traversare a intersecției:

1. Camionul, autoturismul, motocicletă.
2. Autoturismul, camionul, motocicletă.
3. Autoturismul, motocicletă, camionul.

27

Укажите очерёдность проезда перекрёстка:

1. Грузовой автомобиль, легковой автомобиль, мотоцикл.
2. Легковой автомобиль, грузовой автомобиль, мотоцикл.
3. Легковой автомобиль, мотоцикл, грузовой автомобиль.



Al doilea va traversa intersecția:

1. Autocamionul.
2. Autoturismul alb.
3. Autoturismul, la volanul căruia vă aflați.

28

Вторым проедет перекрёсток:

1. Грузовой автомобиль.
2. Белый легковой автомобиль.
3. Легковой автомобиль, за рулём которого Вы находитесь.



Aflându-vă la volanul automobilului și având intenția să virați la dreapta veți:

1. Traversa intersecția primul.
2. Ceda trecerea autoturismului roșu, ulterior veți traversa intersecția.
3. Ceda trecerea motocicletei, ulterior veți traversa intersecția concomitent cu autoturismul roșu.

29

Находясь за рулём автомобиля и намереваясь повернуть направо Вы:

1. Проедете перекрёсток первым.
2. Уступите дорогу красному легковому автомобилю, затем проедете перекрёсток.
3. Уступите дорогу мотоциклу, затем проедете перекрёсток одновременно с красным легковым автомобилем.



Vehiculele vor traversa intersecția în ordinea următoare:

1. Autoturismele verde, albastru, roșu.
2. Autoturismul albastru concomitent cu cel roșu, apoi cel verde.
3. Autoturismul verde concomitent cu cel albastru, apoi cel roșu.

30

Транспортные средства проедут перекрёсток в следующем порядке:

1. Зелёный, синий, красный автомобили.
2. Синий автомобиль одновременно с красным, затем зелёный автомобиль.
3. Зелёный автомобиль одновременно с синим, затем красный автомобиль.



Vehiculele vor traversa intersecția în ordinea următoare:

1. Autobuzul, camionul, autoturismul galben, autoturismul verde.
2. Camionul, autoturismul verde, autobuzul, autoturismul galben.
3. Autoturismul galben, autoturismul verde, autobuzul, camionul.

31

Транспортные средства проедут перекрёсток в следующем порядке:

1. Автобус, грузовой автомобиль, жёлтый легковой автомобиль, зелёный легковой автомобиль.
2. Грузовой автомобиль, зелёный легковой автомобиль, автобус, жёлтый легковой автомобиль.
3. Жёлтый легковой автомобиль, зелёный легковой автомобиль, автобус, грузовой автомобиль.



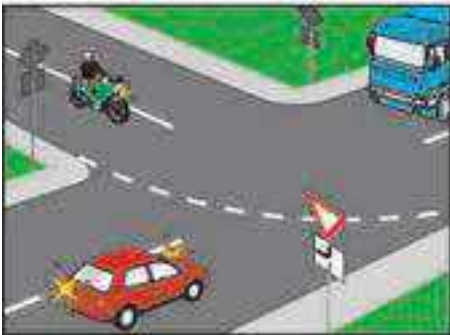
Aflându-vă la volanul automobilului și având intenția să virați la stânga veți:

1. Traversa intersecția primul.
2. Ceda trecerea motocicletei, ulterior veți traversa intersecția.
3. Ceda trecerea motocicletei și autobuzului, ulterior veți traversa intersecția.

32

Находясь за рулём автомобиля и намереваясь повернуть налево Вы:

1. Проедете перекрёсток первым.
2. Уступите дорогу мотоциклу, затем проедете перекрёсток.
3. Уступите дорогу мотоциклу и автобусу, затем проедете перекрёсток.



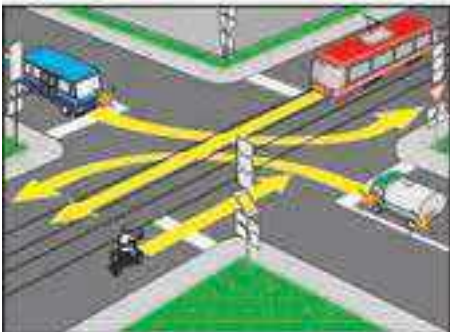
Vehiculele vor traversa intersecția în ordinea următoare:

1. Camionul, motocicletă, autoturismul.
2. Motocicletă, camionul, autoturismul.
3. Camionul, autoturismul, motocicletă.

33

Транспортные средства проедут перекрёсток в следующем порядке:

1. Грузовой автомобиль, мотоцикл, легковой автомобиль.
2. Мотоцикл, грузовой автомобиль, легковой автомобиль.
3. Грузовой автомобиль, легковой автомобиль, мотоцикл.



În ce ordine vor traversa intersecția vehiculele din imagine?

1. Tramvaiul concomitent cu motocicletă, apoi autobuzul concomitent cu autocisterna.
2. Tramvaiul, autobuzul concomitent cu autocisterna, motocicletă.
3. Autobuzul concomitent cu autocisterna, apoi tramvaiul concomitent cu motocicletă.
4. Motocicletă, autobuzul, tramvaiul, autocisterna.

34

В каком порядке проедут перекрёсток эти транспортные средства?

1. Трамвай одновременно с мотоциклом, затем автобус одновременно с автоцистерной.
2. Трамвай, автобус одновременно с автоцистерной, мотоцикл.
3. Автобус одновременно с автоцистерной, затем трамвай одновременно с мотоциклом.
4. Мотоцикл, автобус, трамвай, автоцистерна.



Vehiculele vor traversa intersecția în ordinea următoare:

1. Autoturismul, autocisterna, motocicletă.
2. Autocisterna, autoturismul, motocicletă.
3. Autoturismul, motocicletă, autocisterna.
4. Vehiculele vor traversa intersecția concomitent.

35

Транспортные средства проедут перекрёсток в следующем порядке:

1. Легковой автомобиль, автоцистерна, мотоцикл.
2. Автоцистерна, легковой автомобиль, мотоцикл.
3. Легковой автомобиль, мотоцикл, автоцистерна.
4. Транспортные средства проедут перекрёсток одновременно.



Care din vehicule va traversa intersecția primul și care ultimul?

1. Primul – autoturismul, ultimul – autocamionul.
2. Primul – autobuzul, ultimul – autoturismul.
3. Primul – autocamionul, ultimul – autoturismul.

36

Какое транспортное средство проедет перекрёсток первым и какое последним?

1. Первым – легковой автомобиль, последним – грузовой автомобиль.
2. Первым – автобус, последним – легковой автомобиль.
3. Первым – грузовой автомобиль, последним – легковой автомобиль.



În ce ordine vor traversa intersecția aceste vehicule?

1. Autoturismul, camionul, motocicletă.
2. Camionul, motocicletă, autoturismul.
3. Camionul, autoturismul, motocicletă.
4. Autoturismul, motocicletă, camionul.

В каком порядке проедут перекрёсток эти транспортные средства?

1. Легковой автомобиль, грузовой автомобиль, мотоцикл.
2. Грузовой автомобиль, мотоцикл, легковой автомобиль.
3. Грузовой автомобиль, легковой автомобиль, мотоцикл.
4. Легковой автомобиль, мотоцикл, грузовой автомобиль.

37



În ce ordine vor traversa intersecția aceste vehicule?

1. Albastru concomitent cu cel verde, apoi cel alb.
2. Alb, albastru, verde.
3. Verde, alb, albastru.
4. Albastru, alb, verde.

В каком порядке проедут перекрёсток эти транспортные средства?

1. Синий одновременно с зелёным, затем белый.
2. Белый, синий, зелёный.
3. Зелёный, белый, синий.
4. Синий, белый, зелёный.

38



În ce ordine vor traversa intersecția aceste vehicule?

1. Motocicleta, autocisterna, autoturismul.
2. Autocisterna, motocicletă, autoturismul.
3. Motocicleta, autoturismul, autocisterna.
4. Autoturismul, autocisterna, motocicletă.

В каком порядке проедут перекрёсток эти транспортные средства?

1. Мотоцикл, автоцистерна, легковой автомобиль.
2. Автоцистерна, мотоцикл, легковой автомобиль.
3. Мотоцикл, легковой автомобиль, автоцистерна.
4. Легковой автомобиль, автоцистерна, мотоцикл.

39



Indicați ordinea de traversare a intersecției:

1. Autoturismul verde, autoturismul albastru, autobuzul.
2. Autoturismul verde concomitent cu cel albastru, apoi autobuzul.
3. Vehiculele vor traversa intersecția concomitent.

Укажите очередность проезда перекрёстка:

1. Зелёный автомобиль, синий автомобиль, автобус.
2. Зелёный автомобиль одновременно с синим, затем автобус.
3. Транспортные средства проедут перекрёсток одновременно.

40



Având intenția de a vira la stânga trebuie să:

1. Cedați trecerea doar autoturismului roșu.
2. Cedați trecerea doar autoturismului alb.
3. Cedați trecerea ambelor autoturisme.
4. Traversați intersecția primul.

Намереваясь повернуть налево Вы должны:

1. Уступить дорогу только красному легковому автомобилю.
2. Уступить дорогу только белому легковому автомобилю.
3. Уступить дорогу обоим автомобилям.
4. Проехать перекрёсток первым.

41



Având intenția de a vira la stânga veți:

1. Trece intersecția primul concomitent cu camionul.
2. Ceda trecerea doar autoturismului și veți trece intersecția al doilea.
3. Ceda trecerea motocicletei apoi autoturismului și veți trece intersecția al treilea.
4. Ceda trecerea tuturor vehiculelor și veți trece intersecția ultimul.

Намереваясь повернуть налево Вы:

1. Проедете перекрёсток первым одновременно с грузовым автомобилем.
2. Уступите дорогу только легковому автомобилю и проедете перекрёсток вторым.
3. Уступите дорогу мотоциклу затем легковому автомобилю, и проедете перекрёсток третьим.
4. Уступите дорогу всем транспортным средствам и проедете перекрёсток последним.

N42



Aflându-vă la ghidonul motocicletei, având intenția de a vira la stânga veți:

1. Trece intersecția primul concomitent cu camionul.
2. Ceda trecerea doar bicicletei și trece intersecția al doilea.
3. Ceda trecerea doar autoturismului și trece intersecția al doilea.
4. Ceda trecerea bicicletei și autoturismului și trece intersecția al treilea.
5. Trece intersecția primul, întrucât în situația dată nu sunteți obligat să cedați trecerea altor vehicule.

Находясь за рулём мотоцикла и намереваясь повернуть налево Вы:

1. Проедете перекрёсток первым одновременно с грузовым автомобилем.
2. Уступите дорогу только велосипедисту и проедете перекрёсток вторым.
3. Уступите дорогу только легковому автомобилю и проедете перекрёсток вторым.
4. Уступите дорогу велосипедисту и легковому автомобилю и проедете перекрёсток третьим.
5. Проедете перекрёсток первым поскольку в данной ситуации Вы не обязаны уступать дорогу другим транспортным средствам.

N43



Aflându-vă la ghidonul motocicletei, având intenția de a vira la stânga veți:

1. Trece intersecția primul concomitent cu camionul.
2. Ceda trecerea doar bicicletei și veți trece intersecția al doilea.
3. Ceda trecerea doar autoturismului și veți trece intersecția al doilea.
4. Ceda trecerea bicicletei și autoturismului și veți trece intersecția al treilea.
5. Ceda trecerea tuturor vehiculelor și veți trece intersecția ultimul.

Находясь за рулём мотоцикла и намереваясь повернуть налево Вы:

1. Проедете перекрёсток первым одновременно с грузовым автомобилем.
2. Уступите дорогу только велосипедисту и проедете перекрёсток вторым.
3. Уступите дорогу только легковому автомобилю и проедете перекрёсток вторым.
4. Уступите дорогу велосипедисту и легковому автомобилю и проедете перекрёсток третьим.
5. Уступите дорогу всем транспортным средствам и проедете перекрёсток последним.

N44



Având intenția de a vira la stânga veți:

1. Trece intersecția primul concomitent cu camionul.
2. Ceda trecerea doar ambulanței și veți trece intersecția al doilea.
3. Ceda trecerea motocicletei apoi ambulanței și veți trece intersecția al treilea.
4. Ceda trecerea ambulanței apoi motocicletei și veți trece intersecția concomitent cu camionul.

Намереваясь повернуть налево Вы:

1. Проедете перекрёсток первым одновременно с грузовым автомобилем.
2. Уступите дорогу только автомобилю скорой помощи и проедете перекрёсток вторым.
3. Уступите дорогу мотоциклу затем автомобилю скорой помощи, и проедете перекрёсток третьим.
4. Уступите дорогу автомобилю скорой помощи, затем мотоциклу и проедете перекрёсток одновременно с грузовым автомобилем.

N45



Vehiculele vor traversa intersecția în ordinea următoare:

1. Autobuzul, căruța A, motocicletă, căruța B.
2. Căruța A, autobuzul, căruța B, motocicletă.
3. Motocicleta, căruța A, autobuzul, căruța B.
4. Căruța A, căruța B, motocicletă, autobuzul.

Транспортные средства проедут перекрёсток в следующем порядке:

1. Автобус, гужевая повозка А, мотоцикл, гужевая повозка В.
2. Гужевая повозка А, автобус, гужевая повозка В, мотоцикл.
3. Мотоцикл, гужевая повозка А, автобус, гужевая повозка В.
4. Гужевая повозка А, гужевая повозка В, мотоцикл, автобус.

N46



Aflându-vă la volanul autovehiculului din imagine și având intenția să virați la stânga veți:

1. Traversa intersecția primul.
2. Ceda trecerea autoturismului, ulterior veți traversa intersecția.
3. Ceda trecerea autocamionului, ulterior veți traversa intersecția.
4. Ceda trecerea ambelor autovehicule și veți traversa intersecția ultimul.

Находясь за рулём изображённого на рисунке автомобиля и намереваясь повернуть налево Вы:

1. Проедете перекрёсток первым.
2. Уступите дорогу легковому автомобилю, затем проедете перекрёсток.
3. Уступите дорогу грузовому автомобилю, затем проедете перекрёсток.
4. Уступите дорогу обоим автомобилям и проедете перекрёсток последним.

N47



Aflându-vă la volanul autovehiculului din imagine și având intenția să virați la dreapta veți:

1. Traversa intersecția primul concomitent cu autoturismul roșu.
2. Traversa intersecția al doilea cedând trecerea doar motociclistului.
3. Ceda trecerea autoturismului roșu și motociclistului, apoi veți traversa intersecția.

Находясь за рулём изображённого на рисунке автомобиля и намереваясь повернуть направо Вы:

1. Проедете перекрёсток первым одновременно с красным легковым автомобилем.
2. Проедете перекрёсток вторым, уступив дорогу только мотоциклу.
3. Уступите дорогу красному легковому автомобилю и мотоциклисту, затем проедете перекрёсток.

N48



Aflându-vă la volanul autovehiculului din imagine și având intenția să virați la stânga veți:

1. Traversa intersecția primul.
2. Traversa intersecția al doilea cedând trecerea doar autoturismului roșu.
3. Ceda trecerea motociclistului și autoturismului roșu, ulterior veți traversa intersecția ultimul.

Находясь за рулём изображённого на рисунке автомобиля и намереваясь повернуть налево Вы:

1. Проедете перекрёсток первым.
2. Проедете перекрёсток вторым, уступив дорогу только красному легковому автомобилю.
3. Уступите дорогу мотоциклисту и красному легковому автомобилю, затем проедете перекрёсток последним.

N49



În ce ordine vor traversa intersecția aceste vehicule?

1. Autobuzul, camionul, autoturismul albastru, autoturismul alb.
2. Camionul, autoturismul alb, autobuzul, autoturismul albastru.
3. Autobuzul, autoturismul albastru, camionul, autoturismul alb.

В каком порядке проедут перекрёсток эти транспортные средства?

1. Автобус, грузовой автомобиль, синий легковой автомобиль, белый легковой автомобиль.
2. Грузовой автомобиль, белый легковой автомобиль, автобус, синий легковой автомобиль.
3. Автобус, синий легковой автомобиль, грузовой автомобиль, белый легковой автомобиль.

N50



Indicați ordinea de traversare a intersecției:

1. Autobuzul, autoturismul, motocicletă.
2. Autoturismul, autobuzul, motocicletă.
3. Motocicleta, autobuzul, autoturismul.

Укажите очерёдность проезда перекрёстка:

1. Автобус, легковой автомобиль, мотоцикл.
2. Легковой автомобиль, автобус, мотоцикл.
3. Мотоцикл, автобус, легковой автомобиль.

N51



În situația din imagine Dvs.:

1. Aveți prioritate în raport cu autoturismul, deoarece vă apropiați de intersecție din dreapta acestuia.
2. Sunteți obligat să cedați trecerea autoturismului, deoarece acesta se deplasează prin intersecția cu sens giratoriu.
3. Sunteți obligat să cedați trecerea autoturismului, deoarece acesta se deplasează pe drumul cu prioritate.

В ситуации, показанной на рисунке, Вы:

1. Имеет преимущество перед легковым автомобилем, так как приближается к перекрёстку справа от него.
2. Обязаны уступить дорогу легковому автомобилю, так как он движется по перекрёстку с круговым движением.
3. Обязаны уступить дорогу легковому автомобилю, так как он движется по главной дороге.

N52



Vehiculele vor traversa intersecția în ordinea următoare:

1. Autocisterna, motocicletă, autoturismul.
2. Motocicleta concomitent cu autoturismul, apoi autocisterna.
3. Autocisterna concomitent cu autoturismul, apoi motocicletă.

Транспортные средства проедут перекрёсток в следующем порядке:

1. Автоцистерна, мотоцикл, легковой автомобиль.
2. Мотоцикл одновременно с легковым автомобилем, затем автоцистерна.
3. Автоцистерна одновременно с легковым автомобилем, затем мотоцикл.

N53



Vehiculele vor traversa intersecția în ordinea următoare:

1. Autoturismul, autocisterna, motocicletă.
2. Autocisterna, autoturismul, motocicletă.
3. Autoturismul, motocicletă, autocisterna.
4. Vehiculele vor traversa intersecția concomitent.

Транспортные средства проедут перекрёсток в следующем порядке:

1. Легковой автомобиль, автоцистерна, мотоцикл.
2. Автоцистерна, легковой автомобиль, мотоцикл.
3. Легковой автомобиль, мотоцикл, автоцистерна.
4. Транспортные средства проедут перекрёсток одновременно.

N54



Conducătorul cărui vehicul este obligat să cedeze trecerea?

1. Conducătorul autoturismului alb.
2. Conducătorul autoturismului albastru.

1

Водитель какого транспортного средства должен уступить дорогу?

1. Водитель белого легкового автомобиля.
2. Водитель синего легкового автомобиля.



Indicați ordinea de traversare a intersecției în situația din imagine:

1. Tramvaiul, autobuzul, autoturismul.
2. Autobuzul, autoturismul, tramvaiul.
3. Autoturismul, tramvaiul, autobuzul.

2

Укажите очередность проезда перекрёстка в ситуации, показанной на рисунке:

1. Трамвай, автобус, легковой автомобиль.
2. Автобус, легковой автомобиль, трамвай.
3. Легковой автомобиль, трамвай, автобус.



Aflându-vă la volanul autoturismului din imagine, intenționând să virați la stânga, veți:

1. Traversa intersecția primul.
2. Ceda trecerea autoturismului galben virând la stânga concomitent cu autoturismul roșu.
3. Traversa intersecția ultimul.

3

Находясь за рулём изображённого на рисунке легкового автомобиля и намереваясь повернуть налево, Вы:

1. Проедете перекрёсток первым.
2. Уступите дорогу жёлтому легковому автомобилю и повернёте налево одновременно с красным автомобилем.
3. Проедете перекрёсток последним.



Ultimul va traversa intersecția conducătorul:

1. Motocicletei.
2. Autocamionului.
3. Autoturismului.

4

Последним проедет перекрёсток водитель:

1. Мотоцикла.
2. Грузового автомобиля.
3. Легкового автомобиля.



Vehiculele vor traversa intersecția în ordinea următoare:

1. Autocamionul, autoturismul, bicicleta.
2. Autoturismul, autocamionul, bicicleta.
3. Bicicleta, autocamionul, autoturismul.

5

Транспортные средства проедут перекрёсток в следующем порядке:

1. Грузовой автомобиль, легковой автомобиль, велосипед.
2. Легковой автомобиль, грузовой автомобиль, велосипед.
3. Велосипед, грузовой автомобиль, легковой автомобиль.



Aflându-vă la volanul autovehiculului din imagine, intenționând să vă deplasați înainte, veți:

1. Traversa intersecția primul concomitent cu autoturismul roșu.
2. Ceda trecerea autoturismului albastru traversând intersecția al doilea concomitent cu autoturismul roșu.
3. Traversa intersecția ultimul.

6

Находясь за рулём изображённого на рисунке автомобиля и намереваясь проехать в прямом направлении, Вы:

1. Проедете перекрёсток первым одновременно с красным автомобилем.
2. Уступите дорогу синему автомобилю и проедете перекрёсток вторым одновременно с красным автомобилем.
3. Проедете перекрёсток последним.



Primul va traversa intersecția:

1. Autoturismul negru.
2. Autoturismul albastru.
3. Autoturismul negru concomitent cu cel albastru.
4. Autoturismul alb și autobuzul.

Первым проедет перекрёсток:

1. Чёрный легковой автомобиль.
2. Синий легковой автомобиль.
3. Чёрный легковой автомобиль одновременно с синим.
4. Белый легковой автомобиль и автобус.

7



Vă aflați la volanul vehiculului din imagine. Ce veți întreprinde în situația creată?

1. Veți traversa intersecția primul.
2. Veți traversa intersecția al doilea cedând trecerea motocicletei.
3. Veți traversa intersecția al doilea cedând trecerea camionului.
4. Veți traversa intersecția ultimul.

Вы находитесь за рулём изображённого на рисунке автомобиля. Как Вы поступите в создавшейся ситуации?

1. Проедете перекрёсток первым.
2. Проедете перекрёсток вторым, уступив дорогу мотоциклу.
3. Проедете перекрёсток вторым, уступив дорогу грузовому автомобилю.
4. Проедете перекрёсток последним.

8



Aflându-vă la volanul autovehiculului din imagine și având intenția să continuați deplasarea înainte veți:

1. Traversa intersecția primul.
2. Ceda trecerea autoturismului albastru, ulterior veți traversa intersecția.
3. Ceda trecerea autoturismului roșu și autobuzului, ulterior veți traversa intersecția.
4. Ceda trecerea tuturor vehiculelor și veți traversa intersecția ultimul.

Находясь за рулём изображённого на рисунке автомобиля и намереваясь проехать в прямом направлении, Вы:

1. Проедете перекрёсток первым.
2. Уступите дорогу синему легковому автомобилю, затем проедете перекрёсток.
3. Уступите дорогу красному легковому автомобилю и автобусу, затем проедете перекрёсток.
4. Уступите дорогу всем транспортным средствам и проедете перекрёсток последним.

9



În ce ordine vor traversa intersecția aceste vehicule?

1. Autocamionul, autoturismul verde, autoturismul albastru.
2. Autocamionul, autoturismul verde concomitent cu cel albastru.
3. Vehiculele vor traversa intersecția concomitent.

В каком порядке проедут перекрёсток эти транспортные средства?

1. Грузовой автомобиль, зелёный легковой автомобиль, синий легковой автомобиль.
2. Грузовой автомобиль, зелёный легковой автомобиль одновременно с синим легковым автомобилем.
3. Транспортные средства проедут перекрёсток одновременно.

10



În ce ordine vor traversa intersecția aceste vehicule?

1. Autoturismul concomitent cu camionul, apoi autobuzul.
2. Autobuzul, camionul concomitent cu autoturismul.
3. Autoturismul, autobuzul, camionul.

В каком порядке проедут перекрёсток эти транспортные средства?

1. Легковой автомобиль одновременно с грузовым, затем автобус.
2. Автобус, грузовой автомобиль одновременно с легковым.
3. Легковой автомобиль, автобус, грузовой автомобиль.

11



Indicați ordinea de traversare a intersecției în situația din imagine:

1. Autobuzul, autovehiculul destinat stingerii incendiilor, motocicletă.
2. Autovehiculul destinat stingerii incendiilor, autobuzul, motocicletă.
3. Autovehiculul destinat stingerii incendiilor, motocicletă, autobuzul.

Укажите очередность проезда перекрёстка в ситуации, показанной на рисунке:

1. Автобус, автомобиль, предназначенный для тушения пожаров, мотоцикл.
2. Автомобиль, предназначенный для тушения пожаров, автобус, мотоцикл.
3. Автомобиль, предназначенный для тушения пожаров, мотоцикл, автобус.

12



Participanții la trafic din imagine vor traversa intersecția în ordinea următoare:

1. Conducătorul autoturismului verde, conducătorul autoturismului albastru, biciclistul și pietonii.
2. Conducătorul autoturismului albastru, biciclistul, conducătorul autoturismului verde, pietonii.
3. Biciclistul și pietonii, conducătorul autoturismului verde, conducătorul autoturismului albastru.

13

Эти участники дорожного движения пересекут перекрёсток в следующем порядке:

1. Водитель зелёного автомобиля, водитель синего автомобиля, велосипедист и пешеходы.
2. Водитель синего автомобиля, велосипедист, водитель зелёного автомобиля, пешеходы.
3. Велосипедист и пешеходы, водитель зелёного автомобиля, водитель синего автомобиля.



Indicați ordinea de traversare a intersecției la semnalul galben intermitent al semafoarelor:

1. Tramvaiul, autobuzul, autoturismul.
2. Autobuzul, autoturismul, tramvaiul.
3. Autoturismul, tramvaiul, autobuzul.
4. Tramvaiul, autoturismul, autobuzul.

14

Укажите очередность проезда перекрёстка при жёлтом мигающем сигнале светофоров:

1. Трамвай, автобус, легковой автомобиль.
2. Автобус, легковой автомобиль, трамвай.
3. Легковой автомобиль, трамвай, автобус.
4. Трамвай, легковой автомобиль, автобус.



Care din conducătorii automobilelor este obligat să cedeze trecerea tramvaiului?

1. Ambii conducători.
2. Numai conducătorul autoturismului.
3. Numai conducătorul camionului.

15

Кто из водителей автомобилей должен уступить дорогу трамваю?

1. Оба водителя.
2. Только водитель легкового автомобиля.
3. Только водитель грузового автомобиля.



Ultimul va traversa intersecția:

1. Autoturismul albastru.
2. Autoturismul alb.
3. Autocamionul.

16

Последним проедет перекрёсток:

1. Синий легковой автомобиль.
2. Белый легковой автомобиль.
3. Грузовой автомобиль.



Autoturismele vor traversa intersecția în ordinea următoare:

1. Albastru și verde, apoi cel roșu.
2. Verde, albastru, roșu.
3. Albastru, roșu, verde.

17

Легковые автомобили проедут перекрёсток в следующем порядке:

1. Синий и зелёный, затем красный.
2. Зелёный, синий, красный.
3. Синий, красный, зелёный.



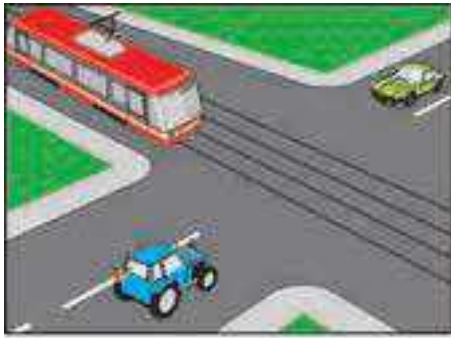
Ultimul va traversa intersecția conducătorul:

1. Autobuzului.
2. Autoturismului.
3. Motocicletei.

18

Последним проедет перекрёсток водитель:

1. Автобуса.
2. Легкового автомобиля.
3. Мотоцикла.



În ce ordine vor traversa intersecția aceste vehicule?

1. Tramvaiul, tractorul, autoturismul.
2. Tractorul, tramvaiul, autoturismul.
3. Tramvaiul, autoturismul, tractorul.

В каком порядке проедут перекрёсток эти транспортные средства?

1. Трамвай, трактор, автомобиль.
2. Трактор, трамвай, автомобиль.
3. Трамвай, автомобиль, трактор.

19



Indicați ordinea de traversare a intersecției:

1. Camionul, motocicletă, autoturismul.
2. Autoturismul, camionul, motocicletă.
3. Autoturismul concomitent cu motocicletă, camionul.

Укажите очерёдность проезда перекрёстка:

1. Грузовой автомобиль, мотоцикл, легковой автомобиль.
2. Легковой автомобиль, грузовой автомобиль, мотоцикл.
3. Легковой автомобиль одновременно с мотоциклом, грузовой автомобиль.

20



Indicați ordinea de traversare a intersecției:

1. Autoturismul verde concomitent cu cel albastru, ambulanța.
2. Ambulanța, apoi autoturismul verde concomitent cu cel albastru.
3. Autoturismul albastru, ambulanța, autoturismul verde.

Укажите очерёдность проезда перекрёстка:

1. Зелёный автомобиль одновременно с синим, автомобиль скорой помощи.
2. Автомобиль скорой помощи, затем зелёный автомобиль одновременно с синим.
3. Синий автомобиль, автомобиль скорой помощи, зелёный автомобиль.

21



Vehiculele vor traversa intersecția în ordinea următoare:

1. Autoturismul galben traversează intersecția, cedând trecerea celui verde, apoi cel albastru concomitent cu autobuzul.
2. Autoturismul albastru concomitent cu autobuzul, autoturismul verde, autoturismul galben.
3. Autoturismul verde, apoi cel albastru concomitent cu autobuzul, autoturismul galben.

Транспортные средства проедут перекрёсток в следующем порядке:

1. Жёлтый автомобиль проезжает перекресток, уступая дорогу зелёному, затем синий одновременно с автобусом.
2. Синий автомобиль одновременно с автобусом, зелёный автомобиль, жёлтый автомобиль.
3. Зелёный автомобиль, затем синий одновременно с автобусом, жёлтый автомобиль.

22



Cum veți proceda în situația din imagine?

1. Veți traversa intersecția primul.
2. Veți ceda trecerea autoturismului, ulterior veți traversa intersecția.
3. Veți ceda trecerea autoturismului și camionului, care concomitent vor vira la stânga, ulterior veți traversa intersecția.

Как Вы поступите в ситуации, показанной на рисунке?

1. Проедете перекрёсток первым.
2. Уступите дорогу легковому автомобилю, затем проедете перекрёсток.
3. Уступите дорогу легковому и грузовому автомобилям, которые одновременно повернут налево, затем проедете перекрёсток.

23



Vehiculele vor traversa intersecția în ordinea următoare:

1. Autoturismul roșu concomitent cu cel albastru, apoi autobuzul, autoturismul galben.
2. Autoturismul roșu concomitent cu autobuzul, apoi autoturismul galben, autoturismul albastru.
3. Autoturismul roșu concomitent cu autobuzul și autoturismul albastru, apoi autoturismul galben.

Транспортные средства проедут перекрёсток в следующем порядке:

1. Красный автомобиль одновременно с синим, затем автобус, жёлтый автомобиль.
2. Красный автомобиль одновременно с автобусом, затем жёлтый автомобиль, синий автомобиль.
3. Красный автомобиль одновременно с автобусом и синим автомобилем, затем жёлтый автомобиль.

24



Aflându-vă la volanul automobilului și având intenția să continuați deplasarea înainte veți:

1. Traversa intersecția primul.
2. Ceda trecerea autobuzului, ulterior veți traversa intersecția.
3. Ceda trecerea motocicletei, ulterior veți traversa intersecția.
4. Ceda trecerea motocicletei și autobuzului, ulterior veți traversa intersecția.

25

Находясь за рулём автомобиля и намереваясь проехать в прямом направлении Вы:

1. Проедете перекрёсток первым.
2. Уступите дорогу автобусу, затем проедете перекрёсток.
3. Уступите дорогу мотоциклу, затем проедете перекрёсток.
4. Уступите дорогу мотоциклу и автобусу, затем проедете перекрёсток.



Având intenția de a se deplasa înainte, conducătorul autoturismului trebuie:

1. Să cedeze trecerea numai autocisternei la care este conectat dispozitivul cu lumină de culoare portocalie giratorie.
2. Să cedeze trecerea numai ambulanței la care este conectat dispozitivul cu lumină de culoare albastră giratorie și semnalul sonor special.
3. Să cedeze trecerea ambelor vehicule.
4. Să traverseze intersecția primul.

26

Намереваясь проехать в прямом направлении, водитель легкового автомобиля должен:

1. Уступить дорогу только автоцистерне с включённым проблесковым маячком оранжевого цвета.
2. Уступить дорогу только автомобилю скорой медицинской помощи с включённым проблесковым маячком синего цвета и специальным звуковым сигналом.
3. Уступить дорогу обоим автомобилям.
4. Проехать перекрёсток первым.



Indicați ordinea de traversare a intersecției de către vehiculele din imagine:

1. Autobuzul și autoturismul, tramvaiul.
2. Tramvaiul și autobuzul, autoturismul.
3. Autobuzul, tramvaiul, autoturismul.

27

Укажите очередность проезда перекрёстка в ситуации, показанной на рисунке:

1. Автобус и легковой автомобиль, трамвай.
2. Трамвай и автобус, легковой автомобиль.
3. Автобус, трамвай, легковой автомобиль.



Autoturismul albastru va traversa intersecția:

1. Primul.
2. Al doilea.
3. Ultimul.

28

Синий легковой автомобиль проедет перекрёсток:

1. Первым.
2. Вторым.
3. Последним.



Al treilea va traversa intersecția:

1. Autoturismul albastru.
2. Autoturismul roșu.
3. Microbuzul.

29

Третьим проедет перекрёсток:

1. Синий легковой автомобиль.
2. Красный легковой автомобиль.
3. Маломестный автобус.



În ce ordine vor traversa intersecția aceste vehicule?

1. Motocicleta, autocamionul, autoturismul.
2. Autoturismul, motocicletă, autocamionul.
3. Autoturismul, autocamionul, motocicletă.

30

В каком порядке проедут перекрёсток эти транспортные средства?

1. Мотоцикл, грузовой автомобиль, легковой автомобиль.
2. Легковой автомобиль, мотоцикл, грузовой автомобиль.
3. Легковой автомобиль, грузовой автомобиль, мотоцикл.



Indicați ordinea de traversare a intersecției:

1. Autocamionul, autoturismul, motocicletă.
2. Autoturismul, autocamionul, motocicletă.
3. Autoturismul, motocicletă, autocamionul.

31

Укажите очерёдность проезда перекрёстка:

1. Грузовой автомобиль, легковой автомобиль, мотоцикл.
2. Легковой автомобиль, грузовой автомобиль, мотоцикл.
3. Легковой автомобиль, мотоцикл, грузовой автомобиль.



Pe care din traiectoriile indicate prin săgeți este permisă manevra de virare concomitentă la stânga?

1. A și C.
2. B și D.
3. Pe orice traiectorie.

32

По каким из указанных траекторий разрешён одновременный поворот налево?

1. А и С.
2. В и D.
3. По любой траектории.



Vehiculele vor traversa intersecția în ordinea următoare:

1. Automobilele alb și negru concomitent, apoi motocicletă.
2. Motocicleta concomitent cu automobilul alb, apoi automobilul negru.
3. Motocicleta, apoi automobilele negru și alb concomitent.

33

Транспортные средства проедут перекрёсток в следующем порядке:

1. Белый и чёрный автомобили одновременно, затем мотоцикл.
2. Мотоцикл одновременно с белым автомобилем, затем чёрный автомобиль.
3. Мотоцикл, затем чёрный и белый автомобили одновременно.



Autoturismul albastru va trece intersecția:

1. Primul, concomitent cu autoturismul roșu.
2. Al doilea, concomitent cu autoturismul roșu.
3. Al treilea, concomitent cu autoturismul roșu.

34

Синий легковой автомобиль проедет перекрёсток:

1. Первым, одновременно с красным легковым автомобилем.
2. Вторым, одновременно с красным легковым автомобилем.
3. Третьим, одновременно с красным легковым автомобилем.



Indicați ordinea de traversare a intersecției:

1. Tramvaiul, automobilul roșu, automobilul galben, automobilul albastru.
2. Automobilul roșu, automobilul galben, apoi tramvaiul concomitent cu automobilul albastru.
3. Tramvaiul concomitent cu automobilul albastru, automobilul roșu, automobilul galben.

35

Укажите очерёдность проезда перекрёстка:

1. Трамвай, красный автомобиль, жёлтый автомобиль, синий автомобиль.
2. Красный автомобиль, жёлтый автомобиль, затем трамвай одновременно с синим автомобилем.
3. Трамвай одновременно с синим автомобилем, красный автомобиль, жёлтый автомобиль.



Aflându-vă la volanul automobilului și având intenția să virați la stânga veți:

1. Traversa intersecția primul.
2. Ceda trecerea autoturismului roșu și autobuzului, ulterior veți traversa intersecția.
3. Ceda trecerea autoturismului alb, ulterior veți traversa intersecția.
4. Ceda trecerea tuturor vehiculelor și veți traversa intersecția ultimul.

36

Находясь за рулём автомобиля и намереваясь повернуть налево Вы:

1. Проедете перекрёсток первым.
2. Уступите дорогу красному легковому автомобилю и автобусу, затем проедете перекрёсток.
3. Уступите дорогу белому легковому автомобилю, затем проедете перекрёсток.
4. Уступите дорогу всем транспортным средствам и проедете перекрёсток последним.



Primul va traversa intersecția:

1. Autoturismul alb.
2. Autoturismul albastru.
3. Autocamionul.

Первым проедет перекрёсток:

1. Белый легковой автомобиль.
2. Синий легковой автомобиль.
3. Грузовой автомобиль.

37



Indicați ordinea de traversare a intersecției:

1. Motocicleta, autoturismul, camionul.
2. Camionul, motocicleta, autoturismul.
3. Autoturismul concomitent cu camionul, ulterior motocicleta.

Укажите очередность проезда перекрёстка:

1. Мотоцикл, легковой автомобиль, грузовой автомобиль.
2. Грузовой автомобиль, мотоцикл, легковой автомобиль.
3. Легковой автомобиль одновременно с грузовым автомобилем, затем мотоцикл.

38



Al doilea va traversa intersecția conducătorul:

1. Motocicletei.
2. Autoturismului.
3. Autocamionului.

Вторым проедет перекрёсток водитель:

1. Мотоцикла.
2. Легкового автомобиля.
3. Грузового автомобиля.

39



Indicați ordinea de traversare a intersecției:

1. Autobuzul, căruța, motocicleta.
2. Căruța, autobuzul, motocicleta.
3. Motocicleta, autobuzul, căruța.
4. Autobuzul concomitent cu motocicleta, apoi căruța.

Укажите очерёдность проезда перекрёстка:

1. Автобус, гужевая повозка, мотоцикл.
2. Гужевая повозка, автобус, мотоцикл.
3. Мотоцикл, автобус, гужевая повозка.
4. Автобус одновременно с мотоциклом, затем гужевая повозка.

N40



La semnalul galben intermitent, aflându-vă la ghidonul motocicletei și având intenția de a vira la stânga, veți:

1. Opri, reluând deplasarea doar la apariția semnalului verde.
2. Ceda trecerea numai autobuzului, ulterior traversați intersecția.
3. Ceda trecerea doar căruței, ulterior traversați intersecția.
4. Ceda trecerea autobuzului ulterior căruței și veți traversa intersecția ultimul.

Находясь за рулём мотоцикла и намереваясь повернуть налево при жёлтом мигающем сигнале Вы:

1. Остановитесь и возобновите движение только после включения зелёного сигнала.
2. Уступите дорогу только автобусу, затем проедете перекрёсток.
3. Уступите дорогу только гужевой повозке, затем проедете перекрёсток.
4. Уступите дорогу автобусу, затем гужевой повозке и проедете перекрёсток последним.

N41



În care dintre direcții veți avea prioritate la deplasare față de vehiculul ce vine din sens opus?

1. La dreapta.
2. La stânga.
3. În ambele direcții.
4. În nici una dintre direcții.

В каком из направлений у Вас будет преимущество в движении перед встречным транспортным средством?

1. Направо.
2. Налево.
3. В обоих направлениях.
4. Ни в одном из направлений.

N42

Semnalul de oprire a trenului în caz de oprire fortuită a vehiculului pe trecerea la nivel cu calea ferată se efectuează prin:

1. Ridicarea orizontală a brațelor.
2. Ridicarea verticală a brațelor.
3. Rotirea brațului.
4. Ridicarea verticală a brațului drept.

Сигналом остановки для машиниста приближающегося поезда при вынужденной остановке транспортного средства на железнодорожном переезде является:

1. Вытянутые в стороны руки.
2. Поднятые вверх руки.
3. Круговое движение руки.
4. Поднятая вверх правая рука.



În situația din imagine Dvs. trebuie:

1. Fără a opri, imediat după ce vă trece ultimul vagon, să continuați deplasarea.
2. Să opriți la indicatorul "Oprește obligatoriu", imediat după ce vă trece ultimul vagon, să reluați deplasarea.
3. Să opriți la indicatorul "Oprește obligatoriu", reluând deplasarea numai asigurându-vă că de trecere din ambele sensuri nu se apropie trenul sau alt vehicul feroviar, mai cu seamă din direcția deplasării trenului.

В ситуации, показанной на рисунке, Вы должны:

1. Не останавливаясь продолжить движение сразу же после проезда последнего вагона.
2. Остановиться перед знаком «Обязательная остановка» и возобновить движение сразу же после проезда последнего вагона.
3. Остановиться перед знаком «Обязательная остановка» и возобновить движение только убедившись, что к переезду ни с одной из сторон не приближается поезд или другое рельсовое транспортное средство, в особенности со стороны проходящего состава.



În cazul în care la trecerea la nivel cu calea ferată nu este instalat indicatorul și/sau nu este aplicat marcajul rutier, care determină numărul benzilor, trecerea peste calea ferată se va efectua numai:

1. Într-un rând.
2. În două rânduri.
3. În trei rânduri.

При отсутствии перед железнодорожным переездом знака и/или разметки, указывающих количество полос, движение транспортных средств через переезд разрешается только:

1. В один ряд.
2. В два ряда.
3. В три ряда.



În situația din imagine trebuie să opriți:

1. La indicatorul "Cale ferată fără bariere cu o singură linie".
2. La indicatorul "Oprește obligatoriu".
3. Nu mai aproape de 5 m de la prima șină.
4. Nu mai aproape de 10 m de la prima șină.
5. În orice loc, conform propriei aprecieri.

В ситуации, показанной на рисунке, Вы должны остановиться:

1. У знака «Однопутная железная дорога без слагбаума».
2. У знака «Обязательная остановка».
3. Не ближе 5 м до ближнего рельса.
4. Не ближе 10 м до ближнего рельса.
5. В любом месте по своему усмотрению.



Cum veți proceda în situația din imagine?

1. Veți reduce viteza și veți traversa trecerea manifestând prudență sporită.
2. Veți opri la indicatorul "Cale ferată fără bariere cu două sau mai multe linii", asigurându-vă că de trecere nu se apropie trenul sau alt vehicul feroviar, veți relua deplasarea.
3. Veți opri nu mai aproape de 10 m de la prima șină, întrucât semnalul agentului de cale ferată semnifică: "trecerea interzisă".

Как Вы поступите в ситуации, показанной на рисунке?

1. Снизите скорость и проедете переезд с особой осторожностью.
2. Остановитесь у знака «Многопутная железная дорога без слагбаума» и возобновите движение, убедившись в отсутствии поезда или другого рельсового транспортного средства.
3. Остановитесь не ближе 10 м от ближнего рельса, так как сигнал дежурного по переезду означает: «движение запрещено».

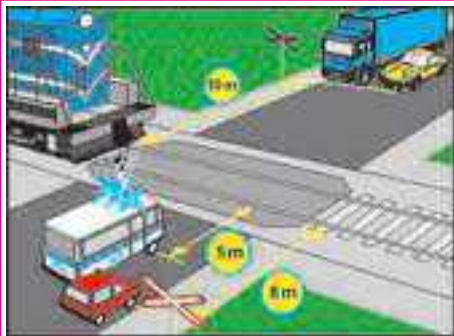


Cum veți proceda în situația din imagine?

1. Veți ocoli bariera, deoarece semaforul nu funcționează.
2. Veți ridica bariera și veți traversa trecerea, deoarece în limita vizibilității nu se apropie trenul sau alt vehicul feroviar.
3. Veți opri nu mai aproape de 5 m de la barieră și veți relua deplasarea numai atunci când bariera va fi ridicată, iar semnalul semaforului va permite trecerea.

Как Вы поступите в ситуации, показанной на рисунке?

1. Объедете слагбаум, так как светофор выключен.
2. Откроете слагбаум и проедете переезд, так как в пределах видимости нет приближающегося поезда или другого рельсового транспортного средства.
3. Остановитесь не ближе 5 метров до слагбаума и возобновите движение только при открытом слагбауме и разрешающем сигнале светофора.

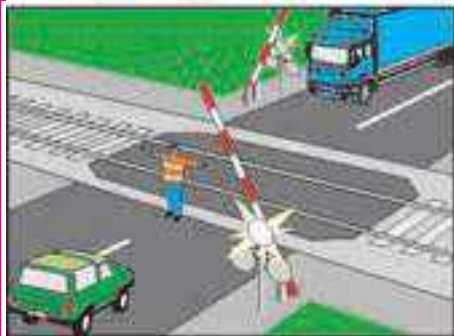


Care din conducători a încălcat exigențele Regulamentului oprindu-se pentru cedarea trecerii trenului?

1. Conducătorii autocamionului și autoturismului galben.
2. Conducătorii ambulanței și autoturismului roșu.
3. Conducătorii ambelor autoturisme.
4. Numai conducătorul autoturismului roșu.

Кто из водителей нарушил требования Правил, остановившись для пропуска приближающегося поезда?

1. Водители грузового автомобиля и желтого легкового автомобиля.
2. Водители скорой помощи и красного легкового автомобиля.
3. Водители обоих легковых автомобилей.
4. Только водитель красного легкового автомобиля.



Cum va proceda conducătorul autoturismului în situația din imagine?

1. Înainte de a intra pe trecerea la nivel cu calea ferată se va asigura că nu vine trenul și va continua deplasarea.
2. Se va opri la cel puțin 5 m înaintea barierei.
3. Va continua deplasarea deoarece semnalul agentului de cale ferată se referă numai conducătorului camionului.

Как должен действовать водитель легкового автомобиля в ситуации, показанной на рисунке?

1. Перед выездом на переезд убедиться в отсутствии приближающегося поезда и продолжить движение.
2. Остановиться не ближе 5 м от шлагбаума.
3. Продолжить движение, так как сигнал дежурного по переезду относится только к водителю грузового автомобиля.

Semnalul de alarmă generală, în caz de oprire fortuită a vehiculului pe trecerea la nivel cu calea ferată, prezintă:

1. Seria din trei semnale continue urmate de un semnal scurt ale claxonului.
2. Seria dintr-un semnal continuu urmat de trei semnale scurte ale claxonului.
3. Punerea în funcțiune a avertizorului de avarie, precum și comutarea luminii farurilor.

Сигналом общей тревоги при вынужденной остановке транспортного средства на железнодорожном переезде является:

1. Серия звуковых сигналов из трёх длинных и одного короткого.
2. Серия звуковых сигналов из одного длинного и трёх коротких.
3. Включение аварийной сигнализации, а также периодическое переключение света фар.



Precizați dacă, în situația din imagine, vi se permite angajarea în traversarea trecerii la nivel cu calea ferată?

1. Vi se permite fără restricții.
2. Vi se permite dacă de trecere nu se apropie trenul sau alt vehicul feroviar.
3. Nu vi se permite.

Разрешается ли Вам въехать на железнодорожный переезд в ситуации, показанной на рисунке?

1. Разрешается без ограничений.
2. Разрешается, если к переезду не приближается поезд или другое рельсовое транспортное средство.
3. Не разрешается.



Vă apropiați de o trecere la nivel cu calea ferată fără bariere, în imediata apropiere de care se deplasează un vehicul cu tracțiune animală. Precizați dacă, în această situație, puteți efectua depășirea?

1. Da, întrucât căruța încă n-a ajuns la linia de tren.
2. Da, întrucât căruța este un vehicul lent.
3. Nu, întrucât depășirea este interzisă pe trecerile la nivel cu calea ferată și la o distanță mai mică de 100 m înaintea de acestea.

Вы приближаетесь к железнодорожному переезду без шлагбаума, в непосредственной близости от которого движется гужевое транспортное средство. Разрешается ли Вам, в этой ситуации, совершить обгон?

1. Да, поскольку подвода ещё не доехала до ближайшего рельса.
2. Да, поскольку подвода является тихоходным транспортным средством.
3. Нет, поскольку обгон запрещён на железнодорожных переездах и ближе 100 м перед ними.



Conducătorul autoturismului oprit fortuit pe trecerea la nivel cu calea ferată, trebuie să efectueze evacuarea pasagerilor:

1. Doar dacă el nu poate scoate vehiculul de pe calea ferată.
2. Imediat.
3. Doar dacă de trecere se apropie trenul.

При вынужденной остановке легкового автомобиля на железнодорожном переезде водитель должен высадить пассажиров:

1. Только, если он не может убрать автомобиль с железнодорожного пути.
2. Немедленно.
3. Только при появлении поезда.

Staționarea este interzisă:

1. La o distanță de 20 m de la intersecție.
2. La o distanță de 10 m înaintea trecerii pentru pietoni.
3. Pe sectoarele de drum cu declivitate pronunțată, semnalizate prin indicatoarele "Pantă cu declivitate mare" sau "Rampă cu declivitate mare".
4. În toate cazurile indicate.

Стоянка запрещается:

1. На расстоянии 20 м от перекрёстка.
2. На расстоянии 10 м перед пешеходным переходом.
3. На участках дорог с уклонами, обозначенными знаками «Крутой спуск» или «Крутой подъём».
4. Во всех перечисленных случаях.

1

**Precizați dacă autoturismul din imagine este plasat pentru staționare regulamentară?**

1. Regulamentar, întrucât autoturismul nu staționează pe linia de tramvai sau imediat lângă aceasta.
2. Regulamentar, întrucât prin aceasta nu se creează obstacole circulației tramvaielor.
3. Neregulamentară, întrucât în localități oprirea și staționarea, pe partea stângă este permisă numai pe drumurile cu circulația în sens unic.

2

Правильно ли поставлен на стоянку легковой автомобиль в ситуации, показанной на рисунке?

1. Правильно, так как он не стоит на трамвайных путях или в непосредственной близости от них.
2. Правильно, так как при этом не создаются помехи для движения трамваев.
3. Неправильно, так как в населённых пунктах остановка и стоянка на левой стороне дорог разрешается только на дорогах с односторонним движением.

**Precizați dacă vi se permite oprirea și staționarea în locul indicat de săgeată, aflându-vă la volanul autoturismului?**

1. Vi se permite fără restricții.
2. Vi se permite oprirea numai pentru a îmbarca sau a debarca persoane.
3. Nu vi se permite.

3

Разрешается ли Вам остановка и стоянка в указанном стрелкой месте, если Вы находитесь за рулём легкового автомобиля?

1. Разрешается без ограничений.
2. Разрешается остановка только для посадки или высадки пассажиров.
3. Не разрешается.

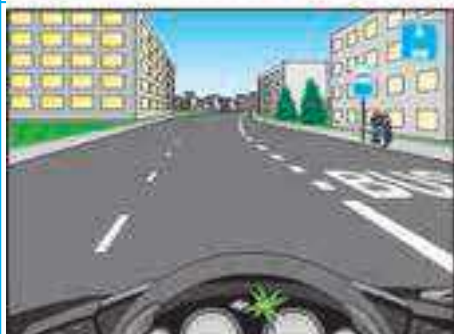
**Conducătorul cărui vehicul are dreptul de a opri?**

1. Conducătorul autoturismului.
2. Conducătorul autocamionului.
3. Ambii conducători.
4. Nici unul din conducători.

4

Водителю какого транспортного средства разрешается остановка?

1. Водителю легкового автомобиля.
2. Водителю грузового автомобиля.
3. Обоим водителям.
4. Ни одному из водителей.

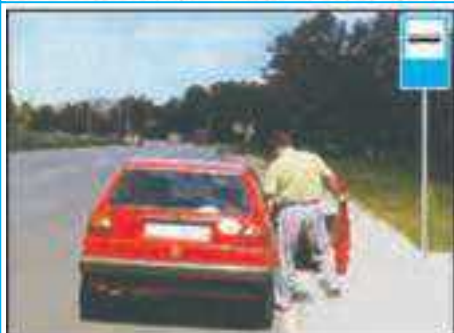
**Precizați dacă, în situația din imagine, se permite apropierea de trotuar pentru a lua pasagerii?**

1. Se permite, dacă prin aceasta nu se creează obstacole vehiculelor de rută.
2. Nu se permite, întrucât oprirea pentru a îmbarca sau a debarca persoane se permite numai conducătorilor de taximetre.
3. Nu se permite, întrucât banda din dreapta este destinată numai pentru circulația vehiculelor de rută.

5

Разрешается ли подъехать к тротуару для посадки пассажиров в ситуации, показанной на рисунке?

1. Разрешается, не создавая при этом помехи маршрутным транспортным средствам.
2. Не разрешается, так как остановка для посадки или высадки пассажиров разрешается только водителям такси.
3. Не разрешается, так как правая полоса предназначена только для движения маршрутных транспортных средств.

**În situația din imagine, precizați dacă i se permite conducătorului autoturismului oprirea pentru a lua pasagerul?**

1. I se permite fără restricții.
2. I se permite, în cazul în care nu se creează obstacole vehiculelor de rută.
3. Nu i se permite.

6

Разрешается ли водителю легкового автомобиля остановиться для посадки пассажира в ситуации, показанной на рисунке?

1. Разрешается без ограничений.
2. Разрешается, если при этом не создается помеха для движения маршрутных транспортных средств.
3. Не разрешается.

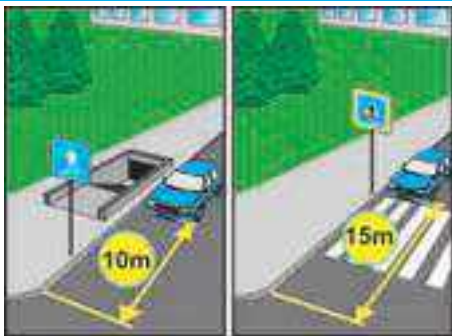
Precizați dacă se permite oprirea și staționarea vehiculelor pe trotuare?

1. Se permite tuturor vehiculelor intrând în întregime sau parțial pe trotuar, cu condiția că nu vor fi create obstacole circulației pietonilor.
2. Se permite numai autoturismelor și motocicletelor intrând în întregime pe trotuar, cu condiția că acestea nu vor crea obstacole circulației pietonilor.
3. Se permite autoturismelor și motocicletelor intrând parțial sau în întregime pe trotuar, numai în locurile care sunt special amenajate și semnalizate prin indicatoarele "Parcare" sau "Parcare rezervată", în conformitate cu modul indicat pe panoul adițional, asociat indicatorului, precum și prin marcaj.
4. Nu se permite.

7

Разрешается ли остановка и стоянка транспортных средств на тротуарах?

1. Разрешается всем транспортным средствам с частичным или полным заездом на тротуар при условии, что при этом не создаются помехи для движения пешеходов.
2. Разрешается только легковым автомобилям и мотоциклам с полным заездом на тротуар при условии, что при этом не создаются помехи для движения пешеходов.
3. Разрешается легковым автомобилям и мотоциклам с частичным или полным заездом на тротуар только в местах, обозначенных знаками «Парковка» или «Зарезервированная парковка», способом, указанным на дополнительной табличке, установленной под знаком, а также разметкой.
4. Не разрешается.

**Pe care din imagini conducătorul a oprit regulamentar?**

1. Din stânga.
2. Din dreapta.
3. Pe ambele regulamentar.
4. Pe ambele neregulamentar.

На каком из рисунков водитель остановился правильно?

1. На левом.
2. На правом.
3. На обоих правильно.
4. На обоих неправильно.

8

**Aflându-vă la volanul autocamionului cu masa maximă autorizată ce nu depășește 3500 kg, precizați dacă vi se permite oprirea și staționarea în locul indicat de săgeată?**

1. Vi se permite oprirea numai pentru a încarca sau descarca bunuri.
2. Vi se permite fără restricții.
3. Nu vi se permite.

Разрешается ли остановка и стоянка в указанном стрелкой месте, если Вы находитесь за рулём грузового автомобиля с разрешённой максимальной массой менее 3500 кг?

1. Разрешается остановка только для погрузки или разгрузки.
2. Разрешается без ограничений.
3. Не разрешается.

9

**Conducătorii căror vehicule au oprit regulamentar?**

1. Conducătorul motocicletei.
2. Conducătorul autoturismului.
3. Conducătorul autobuzului.
4. Conducătorii tuturor vehiculelor.

Водители каких транспортных средств остановились правильно?

1. Водитель мотоцикла.
2. Водитель легкового автомобиля.
3. Водитель автобуса.
4. Водители всех транспортных средств.

10

Precizați dacă se permite staționarea vehiculelor pe drumurile publice cu o lățime a părții carosabile mai mică de 6 m?

1. Se permite fără restricții.
2. Se permite numai pe sectoarele de drum cu vizibilitatea, în ambele sensuri, mai mare de 100 m.
3. Nu se permite.

11

Разрешается ли стоянка транспортных средств на общественных дорогах с шириной проезжей части менее 6 м?

1. Разрешается без ограничений.
2. Разрешается только на участках дорог с видимостью более 100 м в каждом направлении.
3. Не разрешается.

**În situația din imagine, care din conducători s-a oprit regulamentar?**

1. Conducătorul motocicletei.
2. Conducătorul autobuzului.
3. Ambii regulamentar.
4. Ambii neregulamentar.

Кто из водителей правильно остановился в ситуации, показанной на рисунке?

1. Водитель мотоцикла.
2. Водитель автобуса.
3. Оба правильно.
4. Оба неправильно.

12



Precizați dacă în situația din imagine se permite oprirea vehiculului?

1. Se permite, deoarece drumul are câte o bandă pe sens.
2. Se permite, deoarece vehiculul este plasat pe acostament.
3. Nu se permite.

13

Разрешается ли остановка транспортного средства в ситуации, показанной на рисунке?

1. Разрешается, так как дорога имеет по одной полосе для движения в каждом направлении.
2. Разрешается, так как транспортное средство находится на обочине.
3. Не разрешается.



Precizați dacă se permite oprirea camionului în situația din imagine?

1. Se permite, deoarece pe pod lipsește linia continuă care separă fluxurile de transport în sensuri opuse.
2. Se permite, întrucât lățimea podului permite ocolirea liberă a vehiculului oprit.
3. Nu se permite.

14

Разрешается ли грузовому автомобилю остановка в ситуации, показанной на рисунке?

1. Разрешается, так как на мосту отсутствует сплошная линия разметки, разделяющая транспортные потоки противоположных направлений.
2. Разрешается, поскольку ширина моста позволяет свободно объехать остановившееся транспортное средство.
3. Не разрешается.



În care din răspunsuri sunt indicați conducătorii, care au încălcat regulile de oprire?

1. Conducătorii autoturismului și a motocicletei.
2. Conducătorul autocamionului.
3. Conducătorii tuturor vehiculelor.

15

В каком ответе указаны водители, нарушившие правила остановки?

1. Водители легкового автомобиля и мотоцикла.
2. Водитель грузового автомобиля.
3. Водители всех транспортных средств.



Oprirea este interzisă în intersecții și la o distanță de la acestea mai mică de:

1. 5 m.
2. 10 m.
3. 15 m.
4. 20 m.

16

Остановка запрещается на перекрестках и на расстоянии от них ближе:

1. 5 м.
2. 10 м.
3. 15 м.
4. 20 м.



Conducătorul cărui vehicul a staționat neregularitar?

1. Conducătorul autoturismului.
2. Conducătorul autobuzului.
3. Ambii regulamente.
4. Ambii neregularitate.

17

Водитель какого транспортного средства нарушил правила стоянки?

1. Водитель легкового автомобиля.
2. Водитель автобуса.
3. Оба не нарушили.
4. Оба нарушили.



Precizați, dacă conducătorul autocamionului s-a oprit regulamentar?

1. Regulamentar, deoarece pe acest sector de drum vizibilitatea depășește 100 m în ambele sensuri.
2. Regulamentar, deoarece pentru circulația în sensul respectiv există două benzi.
3. Neregularitate.

18

Правильно ли остановился водитель грузового автомобиля?

1. Правильно, так как на этом участке дороги видимость более 100 м в каждом направлении.
2. Правильно, так как для движения в данном направлении имеется две полосы.
3. Неправильно.



Care din conducători a staționat neregulamentar?

1. Numai conducătorul autoturismului albastru.
2. Numai conducătorul autoturismului galben.
3. Numai conducătorul autoturismului roșu.
4. Conducătorii autoturismelor galben și roșu.

19

Кто из водителей нарушил правила стоянки?

1. Только водитель синего легкового автомобиля.
2. Только водитель жёлтого легкового автомобиля.
3. Только водитель красного легкового автомобиля.
4. Водители жёлтого и красного легковых автомобилей.

În afara localităților staționarea de lungă durată (odihnă, popas de noapte etc.) se permite:

1. Pe acostamentul drumurilor cu trei benzi și circulația dublu sens, în locurile în care vizibilitatea este cel puțin de 100 m în ambele direcții.
2. În orice loc pe acostamentul drumurilor cu circulația dublu sens, care au cel puțin două benzi într-o direcție.
3. Numai în locurile de parcare sau în afara drumului.
4. În orice loc din cele enumerate.

20

Вне населённых пунктов длительная стоянка (отдых, ночлег и т. п.) разрешаются:

1. На обочине дорог с двусторонним движением, имеющих три полосы, в местах с видимостью не менее 100 м в каждом направлении.
2. В любом месте на обочине дорог с двусторонним движением, имеющих не менее двух полос для движения в каждом направлении.
3. Только в местах парковки или за пределами дороги.
4. В любом из перечисленных мест.

Oprirea este interzisă:

1. Pe platforma drumului în apropiere de curba periculoasă sau sfârșitul rampei în locurile în care câmpul vizual este mai mic de 100 m, cel puțin într-o direcție.
2. La ieșirile de pe teritoriile adiacente drumului.
3. Pe sectoarele de drum cu declivitate pronunțată semnalizate prin indicatoarele "Pantă cu declivitate mare" și "Rampă cu declivitate mare".
4. În toate locurile enumerate.

21

Остановка запрещается:

1. В пределах дорожного полотна вблизи опасных поворотов и вершин подъёмов в местах с обзорностью дороги менее 100 м хотя бы в одном направлении.
2. В местах выезда с прилегающих к дороге территорий.
3. На участках дорог с уклонами, обозначенными знаками «Крутой спуск» и «Крутой подъём».
4. Во всех перечисленных местах.



Pe care din imagini conducătorul regulamentar a oprit vehiculul?

1. Numai A.
2. Numai B.
3. Numai C.
4. B și C.

22

На каком рисунке водитель правильно остановил транспортное средство?

1. Только А.
2. Только В.
3. Только С.
4. В и С.



Oprirea este interzisă pe trecerea pentru pietoni și înainte de aceasta la o distanță mai mică de:

1. 2 m.
2. 5 m.
3. 10 m.
4. 15 m.

23

Остановка запрещается на пешеходных переходах и на расстоянии перед ними менее:

1. 2 м.
2. 5 м.
3. 10 м.
4. 15 м.

Oprirea este interzisă:

1. Pe un spațiu de 30 m de la locurile special amenajate pentru oprirea vehiculelor de rută.
2. La trecerile la nivel cu calea ferată și mai aproape de 50 m de la acestea.
3. La ieșirile de pe teritoriile adiacente drumului.
4. Pe un spațiu de 10 m înainte de trecerea pentru pietoni.
5. În toate locurile enumerate.

Остановка запрещается:

1. На расстоянии 30 м от остановочных площадок маршрутных транспортных средств.
2. На железнодорожных переездах и на расстоянии менее 50 м от них.
3. В местах выезда с прилегающих к дороге территорий.
4. На расстоянии 10 м перед пешеходным переходом.
5. Во всех перечисленных местах.

24



Care din conducători a oprit regulamentar?

1. Conducătorul autoturismului galben.
2. Conducătorul autoturismului albastru.
3. Ambii regulamentar.
4. Ambii neregulamentar.

25

Кто из водителей остановился правильно?

1. Водитель жёлтого легкового автомобиля.
2. Водитель синего легкового автомобиля.
3. Оба правильно.
4. Оба неправильно.



Oprirea este interzisă pe trecerea la nivel cu calea ferată și mai aproape de aceasta la o distanță de:

1. 20 m.
2. 50 m.
3. 100 m.
4. 150 m.

26

Остановка запрещается на железнодорожных переездах и на расстоянии от них менее:

1. 20 м.
2. 50 м.
3. 100 м.
4. 150 м.

Precizați dacă se permite oprirea și staționarea vehiculelor pe partea din stânga a drumului?

1. Se permite numai în localități pe drumurile care au câte o bandă pe sens.
2. Se permite numai autoturismelor și motocicletelor intrând parțial sau în întregime pe trotuar.
3. Se permite numai în localități pe ambele părți a drumului cu circulația în sens unic, dacă este liberă cel puțin o bandă pentru circulație (autocamioanele cu masa maximă autorizată ce depășește 3500 kg pot opri pe partea din stânga a drumului numai pentru a încărca sau descărca bunuri).
4. Nu se permite nici într-un caz.

27

Разрешается ли остановка и стоянка транспортных средств на левой стороне дороги?

1. Разрешается только в населённых пунктах на дорогах с одной полосой для каждого направления.
2. Разрешается только легковым автомобилям и мотоциклам с частичным или полным заездом на тротуар.
3. Разрешается только в населённых пунктах по обе стороны дороги с односторонним движением, если при этом остаётся свободной не менее одной полосы (грузовые автомобили с разрешённой максимальной массой более 3500 кг могут остановиться на левой стороне дороги только для погрузки или разгрузки).
4. Не разрешается ни в одном из случаев.



În situația din imagine, care este spațiul minim față de locul special amenajat pentru oprirea vehiculelor de rută, unde este interzisă oprirea dacă prin aceasta se creează obstacole vehiculelor în cauză?

1. 15 m.
2. 20 m.
3. 25 m.
4. 30 m.

28

В ситуации, показанной на рисунке, ближе какого расстояния от остановочной площадки маршрутных транспортных средств запрещается остановка, если при этом создаётся помеха этим транспортным средствам?

1. 15 м.
2. 20 м.
3. 25 м.
4. 30 м.

Este interzisă deschiderea portierelor vehiculului oprit:

1. Numai dacă prin aceasta se expune pericolului conducătorul sau pasagerii.
2. Numai dacă prin aceasta se creează obstacole altor participanți la trafic.
3. Numai dacă ați oprit mai aproape de 25 m de la stația amenajată pentru vehiculele de rută, pentru a lăsa pasagerul, necreând obstacole acestor vehicule.
4. Numai dacă pot apărea situațiile enumerate la punctele 1 și 2.
5. Dacă pot apărea oricare din situațiile enumerate.

29

Запрещается открывать двери стоящего транспортного средства:

1. Только если это угрожает безопасности водителя или пассажиров.
2. Только если это создаёт помехи другим участникам дорожного движения.
3. Только при остановке ближе 25 м от остановочных площадок маршрутных транспортных средств, для посадки пассажиров, не создавая помех этим транспортным средствам.
4. Только в ситуациях, перечисленных в пунктах 1 и 2.
5. В любой из перечисленных ситуаций.

Conducătorul poate părăsi vehiculul, ulterior luării măsurilor adecvate care vor exclude:

1. Numai pornirea de la sine a vehiculului.
2. Numai utilizarea acestuia în lipsa conducătorului.
3. Încălcarea oricărei din situațiile enumerate.

30

Водитель может оставлять транспортное средство, если им приняты необходимые меры, исключающие:

1. Только самопроизвольное движение этого транспортного средства.
2. Только использование этого транспортного средства в отсутствие водителя.
3. Возможность возникновения любой из перечисленных опасных ситуаций.



În situația din imagine, se permite oprirea motocicletei pentru a îmbarca pasagerul?

1. Se permite fără restricții.
2. Se permite doar în zilele pare ale lunii.
3. Se permite doar în zilele impare ale lunii.
4. Nu se permite.

Разрешается ли остановить мотоцикл для посадки пассажира?

1. Разрешается без ограничений.
2. Разрешается только по чётным числам месяца.
3. Разрешается только по нечётным числам месяца.
4. Не разрешается.

31



Se permite oprirea în locul indicat?

1. Se permite fără restricții.
2. Se permite doar pentru îmbarcarea sau debarcarea pasagerilor.
3. Se permite doar în cazul vizibilității suficiente în direcția de mers.
4. Nu se permite.

Разрешается ли остановиться в указанном месте?

1. Разрешается без ограничений.
2. Разрешается только для посадки или высадки пассажиров.
3. Разрешается только при удовлетворительной видимости в направлении движения.
4. Не разрешается.

32



Vehiculele staționate nu trebuie să blocheze accesul la scări, rampe sau planuri înclinate de bordură, destinate persoanelor cu dizabilități, în acest caz lățimea trotuarului lăsată la dispoziția pietonilor cu mobilitate limitată trebuie să fie de cel puțin:

1. 1 m.
2. 1,5 m.
3. 2 m.
4. 2,5 m.

Транспортные средства на стоянке не должны блокировать доступ к лестницам, эстакадам или бордюрам пандусам, предназначенным для лиц с ограниченными возможностями, при этом ширина тротуара, оставленная для пешеходов с ограниченной подвижностью должна быть не менее:

1. 1 м.
2. 1,5 м.
3. 2 м.
4. 2,5 м.

33



În situația din imagine, care din conducători s-a oprit regulamentar?

1. Conducătorul motocicletei.
2. Conducătorul autobuzului.
3. Ambii regulamentar.
4. Ambii neregulamentar.

Кто из водителей правильно остановился в ситуации, показанной на рисунке?

1. Водитель мотоцикла.
2. Водитель автобуса.
3. Оба правильно.
4. Оба неправильно.

N34

Care din sectoarele părții carosabile trebuie lăstate libere în cazul în care s-a format ambuteiajul?

1. Doar spațiile intersecțiilor și trecerilor pentru pietoni cu circulație dirijată.
2. Doar spațiile intersecțiilor și trecerilor pentru pietoni cu circulație nedirijată.
3. Doar locurile stațiilor vehiculelor de rută.
4. Oricare din sectoarele enumerate.

Какие участки проезжей части необходимо оставлять свободными в случае, если на дороге образовался затор?

1. Только территории регулируемых перекрёстков и пешеходных переходов.
2. Только территории нерегулируемых перекрёстков и пешеходных переходов.
3. Только места остановок маршрутных транспортных средств.
4. Любой из перечисленных участков.

N35



Precizați dacă conducătorului autoturismului alb i se permite oprirea în situația din imagine?

1. I se permite numai pentru îmbarcarea pasagerului.
2. I se permite fără restricții.
3. I se interzice.

Разрешается ли водителю белого автомобиля остановиться в ситуации, показанной на рисунке?

1. Разрешается только для посадки пассажира.
2. Разрешается без ограничений.
3. Запрещается.

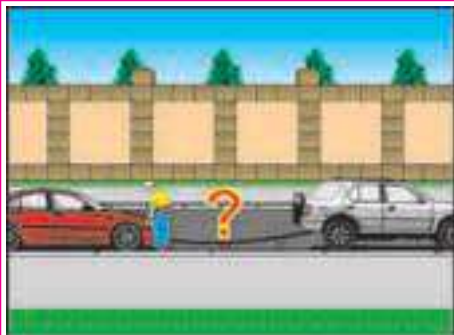
N36

Remorcarea este interzisă:

1. Pe drumurile acoperite cu polei prin intermediul unei bare metalice cu o lungime de 3 m.
2. În cazul în care frâna de serviciu la vehiculul remorcat este defectată, iar masa lui este mai mică decât jumătatea masei de facto a vehiculului tractor.
3. Cu motocicletele fără ataș, precum și pe acestea.
4. În toate cazurile enumerate.

Буксировка запрещается:

1. В гололедицу посредством металлической штанги длиной 3 м.
2. Если фактическая масса буксируемого транспортного средства с неисправной рабочей тормозной системой меньше половины фактической массы буксирующего.
3. Мотоциклами без бокового прицепа, а также таких мотоциклов.
4. Во всех перечисленных случаях.



Lungimea legăturii flexibile în cazul remorcării autovehiculelor rămase în pană trebuie să fie în limitele de:

1. 1 – 3 m.
2. 2 – 4 m.
3. 3 – 5 m.
4. 4 – 6 m.
5. 6 – 8 m.

Длина гибкой сцепки при буксировке неисправных механических транспортных средств должна быть в пределах:

1. От 1 до 3 м.
2. От 2 до 4 м.
3. От 3 до 5 м.
4. От 4 до 6 м.
5. От 6 до 8 м.

Remorcarea este interzisă:

1. În cazul în care la volanul vehiculului trăgător se află un conducător care are vechime în conducere 1,5 ani.
2. Dacă autovehiculul remorcat are frâna de serviciu nedefectată și remorcarea se efectuează prin intermediul legăturii flexibile cu o lungime de 5 m.
3. Pe drumul acoperit cu polei prin intermediul unei bare metalice cu lungimea de 2 m.
4. Concomitent a două autovehicule.
5. În toate cazurile menționate.

Буксировка запрещается:

1. В случае, когда за рулём буксирующего транспортного средства находится водитель со стажем вождения 1,5 года.
2. Если транспортное средство с исправной рабочей тормозной системой буксируется посредством гибкой сцепки длиной 5 м.
3. В гололедицу посредством металлической штанги длиной 2 м.
4. Двух механических транспортных средств одновременно.
5. Во всех перечисленных случаях.

Lungimea maximă admisibilă a unei bare metalice folosită pentru remorcarea este de:

1. 2 m.
2. 3 m.
3. 4 m.
4. 5 m.
5. 6 m.

Максимально допустимая длина металлической штанги, используемой для буксировки:

1. 2 м.
2. 3 м.
3. 4 м.
4. 5 м.
5. 6 м.

În care din cazurile enumerate nu este interzisă transportarea pasagerilor în autoturismul remorcat?

1. Numai în cazul în care acesta este remorcat prin intermediul legăturii flexibile.
2. Numai în cazul în care acesta este remorcat prin intermediul cuplajului rigid.
3. În cazul remorcării prin încărcarea părții din față pe o platformă de remorcarea.
4. În cazurile indicate la punctele 1 și 2.

В каком из перечисленных случаев не запрещается перевозка пассажиров в буксируемом легковом автомобиле?

1. Только при его буксировке на гибкой сцепке.
2. Только при его буксировке на жесткой сцепке.
3. При буксировке посредством погрузки его передней части на специальную платформу.
4. В случаях, указанных в пунктах 1 и 2.

Conducătorului îi este interzisă:

1. Remorcarea cu motocicletă cu ataș, precum și a acesteia.
2. Remorcarea cu motocicletă fără ataș, precum și a acesteia.
3. Remorcarea bicicletei (ciclomotorului), precum și cu acestea, cu excepția tractării unei remorci compatibile acestor vehicule.
4. Efectuarea remorcării utilizând modalitățile indicate la punctele 2 și 3.

Водителю запрещается:

1. Буксировка мотоциклом с боковым прицепом, а также такого мотоцикла.
2. Буксировка мотоциклом без бокового прицепа, а также такого мотоцикла.
3. Буксировка велосипеда (мопеда), а также велосипедом (мопедом), кроме буксировки прицепа, предназначенного для эксплуатации с этими транспортными средствами.
4. Буксировка способами, указанными в пунктах 2 и 3.

Precizați dacă se permite remorcarea vehiculului cu frâna de serviciu deteriorată prin intermediul legăturii flexibile?

1. Se permite cu o viteză nu mai mare de 15 km/h.
2. Se permite cu o viteză nu mai mare de 30 km/h.
3. Nu se permite.

Разрешается ли буксировка транспортных средств с неисправной рабочей тормозной системой посредством гибкой сцепки?

1. Разрешается со скоростью не более 15 км/ч.
2. Разрешается со скоростью не более 30 км/ч.
3. Не разрешается.

Precizați dacă se permite remorcarea autovehiculului cu sistemul de direcție defectat?

1. Se permite numai prin încărcarea părții din față a vehiculului remorcat în caroseria vehiculului tractor sau pe o platformă de remorcarea.
2. Se permite prin intermediul unei bare metalice (cuplaj rigid) cu lungimea de cel mult 3 m, în cazul în care masa vehiculului remorcat nu depășește jumătate din masa de facto a vehiculului trăgător.
3. Se permite prin intermediul unui dispozitiv care să asigure posibilitatea vehiculului remorcat de a se înscrie în traiectoria remorcherului.
4. Se permite conform modalităților indicate la punctele 2 și 3.
5. Se permite utilizând oricare din modalitățile enumerate.

Разрешается ли буксировка механического транспортного средства с неисправным рулевым управлением?

1. Разрешается только посредством погрузки его передней части в кузов буксирующего транспортного средства или на специальную платформу.
2. Разрешается посредством металлической штанги (жесткой сцепки) длиной не более 3-х метров, если его фактическая масса не превышает половину фактической массы буксирующего транспортного средства.
3. Разрешается посредством устройства, обеспечивающего его следование по траектории буксирующего транспортного средства.
4. Разрешается способами, указанными в пунктах 2 и 3.
5. Разрешается любым из перечисленных способов.

Precizați dacă se permite remorcarea autovehiculului pe drumurile acoperite cu polei?

1. Se permite remorcarea unui singur autovehicul prin intermediul legăturii flexibile.
2. Se permite numai prin intermediul unei bare metalice (unui cuplaj rigid).
3. Se permite numai prin încărcarea părții din față a vehiculului remorcat în caroseria vehiculului tractor sau pe o platformă de remorcare.
4. Se permite utilizând modalitățile indicate la punctele 2 și 3.

9

Разрешается ли буксировка механических транспортных средств в гололедицу?

1. Разрешается буксировка только одного механического транспортного средства на гибкой сцепке.
2. Разрешается только посредством металлической штанги (жесткой сцепки).
3. Разрешается только посредством погрузки передней части буксируемого транспортного средства в кузов буксирующего или на специальную платформу.
4. Разрешается способами, указанными в пунктах 2 и 3.

La volanul autovehiculului trăgător trebuie să se afle un conducător:

1. Care are, cel puțin, vechime în conducere un an.
2. Care are, cel puțin, vechime în conducere doi ani.
3. Care are, cel puțin, vechime în conducere trei ani.
4. Vechimea în conducere a căruia nu are importanță.

10

За рулём буксирующего транспортного средства должен находиться водитель:

1. Со стажем вождения не менее одного года.
2. Со стажем вождения не менее двух лет.
3. Со стажем вождения не менее трёх лет.
4. Стаж вождения которого не имеет значения.

În procesul de remorcare autovehiculele trebuie să fie semnalizate:

1. Autovehiculul care tractează – prin conectarea luminii de întâlnire sau luminii de deplasare pe timp de zi; autovehiculul tractat – prin conectarea avertizorului de avarie, iar în cazul în care acesta nu funcționează sau lipsește prin amplasarea în spatele vehiculului a triunghiului de presemnalizare.
2. Autovehiculul care tractează – prin conectarea luminii de întâlnire; autovehiculul tractat – prin conectarea lanternelor de gabarit.
3. Autovehiculul care tractează – prin conectarea avertizorului de avarie; autovehiculul tractat – prin conectarea lanternelor de gabarit.

11

Механические транспортные средства в процессе буксировки должны быть обозначены:

1. Буксирующее транспортное средство – включёнными фарами ближнего света или дневными ходовыми огнями; на буксируемом транспортном средстве должна быть включена аварийная сигнализация, а при её неисправности или отсутствии на нём должен быть закреплён сзади знак аварийной остановки.
2. Буксирующее транспортное средство – включёнными фарами ближнего света; на буксируемом транспортном средстве должны быть включены габаритные огни.
3. Буксирующее транспортное средство – включённой аварийной сигнализацией; на буксируемом транспортном средстве должны быть включены габаритные огни.

**În situația din imagine, care din conducători efectuează neregularitar remorcarea prin intermediul legăturii flexibile?**

1. Conducătorii autoturismelor roșu și albastru.
2. Conducătorii autoturismelor negru și alb.
3. Toți efectuează neregularitar.
4. Toți efectuează regulamente.

12

Кто из водителей нарушает правила буксировки на гибкой сцепке в ситуации, показанной на рисунке?

1. Водители красного и синего легковых автомобилей.
2. Водители чёрного и белого легковых автомобилей.
3. Все нарушают.
4. Никто не нарушает.

**Precizați dacă, în situațiile din imagini, se permite remorcarea motocicletei?**

1. Se permite fără restricții.
2. Se permite numai prin intermediul barei metalice (cuplajului rigid).
3. Se permite în cazul în care viteza vehiculelor care se remorchează nu depășește 30 km/h.
4. Nu se permite.

13

Разрешается ли буксировка мотоцикла в ситуациях, показанных на рисунках?

1. Разрешается без ограничений.
2. Разрешается только на жесткой сцепке.
3. Разрешается, если скорость сцепленных транспортных средств не будет превышать 30 км/ч.
4. Не разрешается.

Precizați dacă se permite remorcarea automobilului cu frâna de serviciu defectată în cazul în care masa lui depășește jumătate din masa de facto a vehiculului trăgător?

1. Se permite cu condiția că viteza în timpul remorcării nu va depăși 30 km/h.
2. Se permite dată fiind autorizația în scris a poliției rutiere.
3. Nu se permite.

14

Разрешается ли буксировка автомобиля с неисправной рабочей тормозной системой, если его фактическая масса превышает половину фактической массы буксирующего транспортного средства?

1. Разрешается, если скорость буксировки не превышает 30 км/ч.
2. Разрешается при наличии письменного разрешения дорожной полиции.
3. Не разрешается.



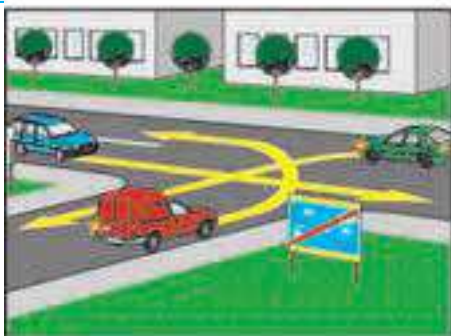
În zona rezidențială instruirea în conducere este interzisă:

1. Numai în cazul instruirii inițiale.
2. Numai în cazul instruirii pentru obținerea categoriilor sau subcategoriilor noi.
3. În ambele cazuri.

В жилых зонах обучение вождению запрещается:

1. Только при первоначальном обучении.
2. Только при обучении для получения новой категории или подкатегории.
3. В обоих случаях.

1



Conducătorul autoturismului roșu va vira la stânga:

1. Primul.
2. Al doilea.
3. Ultimul.

Водитель красного легкового автомобиля повернёт налево:

1. Первым.
2. Вторым.
3. Последним.

2



În zona rezidențială este interzisă:

1. Trecerea vehiculelor în tranzit.
2. Instruirea în conducere.
3. Staționarea vehiculelor în afara locurilor special amenajate sau amplasarea lor într-un mod care face dificilă (sau chiar imposibilă) deplasarea vehiculelor cu regim de circulație prioritară și a altor participanți la trafic.
4. Executarea oricărei din acțiunile enumerate.

В жилых зонах запрещается:

1. Транзитное движение транспортных средств.
2. Обучение вождению.
3. Стоянка транспортных средств вне специально обозначенных для этой цели мест, либо такое их расположение, которое затруднит или сделает невозможным движение транспортных средств с преимущественным правом движения и других участников дорожного движения.
4. Осуществление любого из перечисленных действий.

3



Cu ce viteză maximă este permisă deplasarea autoturismului ulterior virării la dreapta?

1. 5 km/h.
2. 20 km/h.
3. 40 km/h.
4. 60 km/h.

С какой максимальной скоростью разрешается движение легковому автомобилю после поворота направо?

1. 5 км/ч.
2. 20 км/ч.
3. 40 км/ч.
4. 60 км/ч.

4



În zona pietonală pot intra doar vehiculele care:

1. Aparțin persoanelor ce locuiesc în această zonă și nu au alte căi de acces.
2. Prestează servicii populației din această zonă, cu condiția că masa maximă autorizată a lor nu depășește 3500 kg, care imediat după prestarea serviciilor trebuie se părăsească zona.
3. Prestează servicii instituțiilor aflate în zonă, cu condiția că masa maximă autorizată a lor nu depășește 3500 kg, care imediat după prestarea serviciilor trebuie se părăsească zona.
4. Efectuează în această zonă lucrări tehnologice, care imediat după efectuarea lucrărilor trebuie se părăsească zona.
5. Sunt menționate la punctele precedente.

В пешеходную зону могут въезжать только транспортные средства которые:

1. Принадлежат лицам, проживающим в этой зоне и не имеющим других подъездных путей.
2. Обслуживают население в данной зоне, их разрешенная максимальная масса не превышает 3500 кг, которые сразу после предоставления услуг должны покинуть эту зону.
3. Обслуживают учреждения в данной зоне, их разрешенная максимальная масса не превышает 3500 кг, которые сразу после предоставления услуг должны покинуть эту зону.
4. Осуществляют в этой зоне технологические работы, которые сразу после выполнения работ должны эту зону покинуть.
5. Упомянуты в предыдущих пунктах.

5



În zona rezidențială și cea pietonală pietonii se pot deplasa:

1. Numai pe trotuare pentru a nu crea obstacole circulației vehiculelor.
2. Numai pe partea carosabilă, întrucât pe trotuare este permisă parcarea vehiculelor.
3. Atât pe trotuare cât și pe partea carosabilă, însă aceștia nu trebuie să creeze obstacole neîntemeiate circulației vehiculelor.

В жилой и пешеходной зонах движение пешеходов разрешается:

1. Только по тротуарам, чтобы не создавать помех для движения транспортных средств.
2. Только по проезжей части, так как на тротуарах разрешена стоянка транспортных средств.
3. Как по тротуарам, так и по проезжей части, однако они не должны создавать необоснованных помех движению транспортных средств.

6

**Pe autostrăzi se interzice:**

1. Deplasarea cu spatele.
2. Instruirea în conducere, efectuarea probelor tehnice ale autovehiculelor.
3. Efectuarea oricărei din acțiunile enumerate.

На автомагистралях запрещается:

1. Движение задним ходом.
2. Обучение вождению, технические испытания транспортных средств.
3. Осуществление любого из перечисленных действий.

**Precizați dacă se permite remorcarea autovehiculului rămas în pană pe autostradă?**

1. Se permite fără restricții.
2. Se permite numai până la prima ieșire de pe autostradă.
3. Nu se permite.

Разрешается ли буксировка неисправного механического транспортного средства на автомагистрали?

1. Разрешается без ограничений.
2. Разрешается не далее ближайшего съезда с автомагистрали.
3. Не разрешается.

**Care din conducători efectuând manevra de întoarcere pe autostradă nu încalcă exigențele Regulamentului?**

1. Numai conducătorul autoturismului.
2. Numai conducătorul vehiculului de întreținere a drumurilor, care efectuează stropirea gazonului benzii de separare.
3. Ambii conducători manevrează neregular.
4. Ambii conducători manevrează regulat.

Кто из водителей, разворачиваясь на автомагистрали, не нарушает требования Правил?

1. Только водитель легкового автомобиля.
2. Только водитель поливомоечной машины, выполняющий работы по поливу газона на разделительной полосе.
3. Оба водителя разворачиваются неправильно.
4. Оба водителя разворачиваются правильно.

**Pe autostrăzi se interzice:**

1. Circulația autocamioanelor cu masa maximă autorizată ce depășește 3500 kg cu o viteză mai mare de 70 km/h.
2. Intrarea în locurile de întrerupere a benzii de separare și întoarcerea pentru deplasarea în sensul opus.
3. Oprirea în afara locurilor special amenajate și semnalizate prin indicatoarele "Loc pentru popas" sau "Parcare".
4. Efectuarea acțiunilor enumerate în punctele 2 și 3.
5. Efectuarea oricărei din acțiunile enumerate.

На автомагистралях запрещается:

1. Движение грузовых автомобилей с разрешенной максимальной массой более 3500 кг со скоростью более 70 км/ч.
2. Въезд в разрывы разделительной полосы и разворот для движения в обратном направлении.
3. Остановка вне специально оборудованных мест, обозначенных знаками «Место отдыха» или «Парковка».
4. Осуществлять действия, перечисленные в пунктах 2 и 3.
5. Осуществлять любое из перечисленных действий.

**Precizați dacă în situația din imagine, conducătorului camionului alb, masa maximă autorizată a căruia nu depășește 3500 kg, i se permite efectuarea manevrei?**

1. I se permite numai în cazul circulației intensive pe alte benzi.
2. I se permite numai în cazul efectuării manevrei de depășire.
3. I se permite în cazurile menționate la punctele 1 și 2.
4. Nu i se permite.

Разрешается ли водителю белого грузового автомобиля, разрешенная максимальная масса которого менее 3500 кг осуществить манёвр в ситуации, показанной на рисунке?

1. Разрешается только при интенсивном движении на других полосах.
2. Разрешается только при обгоне.
3. Разрешается в случаях, перечисленных в пунктах 1 и 2.
4. Не разрешается.

**În situația din imagine, precizați dacă poziția autobuzului pe banda din stânga, corespunde Regulamentului?**

1. Corespunde doar în cazul circulației intensive.
2. Corespunde numai în timpul efectuării depășirii.
3. Corespunde în ambele cazuri menționate mai sus.
4. Nu corespunde.

Соответствует ли Правилам расположение автобуса на левой полосе в ситуации, показанной на рисунке?

1. Соответствует только при интенсивном движении.
2. Соответствует только на время обгона.
3. Соответствует в любом из вышеперечисленных случаев.
4. Не соответствует.

Pe autostrăzi este interzisă deplasarea:

1. Mașinilor autopropulsate, care efectuează lucrări de întreținere (reparație) a drumului.
2. Vehiculelor, viteza cărora prin construcție sau din alte motive, este mai mică de 60 km/h.
3. Motocicletelor cu două roți.
4. Tuturor vehiculelor enumerate.

На автомагистралях запрещается движение:

1. Самоходных машин, которые проводят обслуживание (ремонт) дороги.
2. Транспортных средств, скорость которых по технической характеристике или по другим причинам менее 60 км/ч.
3. Двухколесных мотоциклов.
4. Всех перечисленных транспортных средств.

7

**Precizați dacă este permisă deplasarea pe autostradă cu vehiculul din imagine?**

1. Da, doar în cazul în care pentru instruire se folosește banda extremă din dreapta.
2. Da, doar în cazul în care pentru instruire se folosește banda destinată opririi fortuite.
3. Da, doar în cazul în care în timpul instruirii în faruri, pe timp de zi, este pusă în funcțiune lumina de întâlnire.
4. Da, doar dacă vehiculul este condus de instructor.
5. Da, doar atunci când se respectă condițiile enumerate la punctele 2 și 3.

8

Разрешается ли движение по автомагистрали на автомобиле, изображенном на рисунке?

1. Да, только если для обучения вождению используется крайняя правая полоса.
2. Да, только если для обучения вождению используется полоса, предназначенная для вынужденной остановки.
3. Да, если при обучении вождению будет включен ближний свет фар в дневное время.
4. Да, только если этим транспортным средством управляет инструктор.
5. Да, если выполнены условия, перечисленные в пунктах 2 и 3.

**Deplasându-vă pe autostradă, în situația din imagine, puteți efectua oprirea:**

1. Numai pe locul special amenajat, care se află la o distanță de 800 m de la indicator.
2. Trecând de indicator în orice loc, pe un spațiu de 800 m, neintersectând linia continuă a marajului.
3. Trecând de indicator în orice loc, pe un spațiu de 800 m, pe banda separată prin linia continuă a marajului.

9

Двигаясь по автомагистрали, в ситуации, показанной на рисунке, Вы можете остановиться:

1. Только в специально оборудованном месте, которое находится на расстоянии 800 м от знака.
2. В любом месте за знаком на протяжении 800 м, не пересекая сплошной линии разметки.
3. В любом месте за знаком на протяжении 800 м, на полосе, отделенной сплошной линией разметки.

**În situația din imagine, precizați dacă, conducătorul vehiculului oprit fortuit pe autostradă, este obligat să pună în funcțiune avertizorul de avarie?**

1. Este obligat numai în condiții de vizibilitate redusă.
2. Este obligat în orice condiții.
3. Conducătorul va proceda conform aprecierii personale.

10

Должен ли водитель включить аварийную сигнализацию при вынужденной остановке на автомагистрали в ситуации, показанной на рисунке?

1. Должен только в условиях недостаточной видимости.
2. Должен при любых условиях.
3. Водитель действует по своему усмотрению.

**Conducătorul de autovehicul care urmează să iasă de pe autostradă, pentru a reduce viteză, trebuie să preselecțieze banda de decelerare:**

1. La începutul benzii.
2. La mijlocul benzii.
3. La sfârșitul benzii.
4. Din timp, indiferent de locul preselecției.

N11

При съезде с автомагистрали водитель должен для снижения скорости перестроиться на полосу торможения:

1. В начале полосы.
2. В середине полосы.
3. В конце полосы.
4. Своевременно, независимо от места перестроения.

**Conducătorul autoturismului care urmează să intre pe autostradă trebuie:**

1. Să utilizeze banda de accelerare cedând trecerea ansamblului de vehicule care circulă pe autostradă.
2. Să se încorporeze în fluxul de vehicule fără a crea obstacole ansamblului de vehicule.
3. Să se oprească și să continue deplasarea doar după trecerea ansamblului de vehicule.
4. Să execute acțiunile enumerate la punctele 1 sau 2 în dependență de situație.

N12

При въезде на автомагистраль водитель легкового автомобиля должен:

1. Двигаться по полосе разгона уступая дорогу составу транспортных средств, движущемуся по автомагистрали.
2. Влиться в транспортный поток не создавая помех составу транспортных средств.
3. Остановиться и продолжить движение только после проезда состава транспортных средств.
4. Выполнить действия, перечисленные в пунктах 1 или 2 в зависимости от ситуации.

Conducătorilor de autovehicule cu volanul amplasat pe partea dreaptă a axei longitudinale, nu li se interzice circulația pe drumurile publice ale Republicii Moldova dacă aceștia se deplasează pe timp de noapte fiind în traficul internațional:

1. În tranzit.
2. Pe parcursul doar a 7 zile, fără a părăsi țara.
3. Pe parcursul a 15 zile, fără a părăsi țara.

1

Водителям транспортных средств, у которых рулевое колесо расположено справа от продольной оси, не запрещается движение по общественным дорогам Республики Молдова в тёмное время суток, если они находятся в международном движении:

1. Транзитом.
2. Только в течение 7 суток, не покидая пределов страны.
3. В течение 15 суток, не покидая пределов страны.

Autovehiculele înmatriculate în alte state pot circula pe drumurile publice ale Republicii Moldova:

1. Numai în cazul în care se respectă condițiile de admitere în traficul internațional.
2. Numai în cazul în care acestea sunt escortate de autovehiculele de patrulare ale poliției, care au pusă în funcțiune dispozitivul cu lumină albastră giratorie sau fulger.
3. Numai pe timp de zi, cu condiția că conducătorii acestor vehicule au pusă în funcțiune lumina de întâlnire sau lumina de deplasare pe timp de zi.
4. În cazul respectării condițiilor prevăzute la punctele 2 și 3.

2

Транспортные средства, зарегистрированные в других государствах, могут двигаться по общественным дорогам Республики Молдова:

1. Только при выполнении условий допуска к международному движению.
2. Только в сопровождении патрульных транспортных средств полиции, на которых включены проблесковые маячки синего цвета.
3. Только в дневное время, при условии, что водители этих транспортных средств включают ближний свет или дневные ходовые огни.
4. При выполнении условий, перечисленных в пунктах 2 и 3.

Pentru admiterea în traficul internațional:

1. Vehiculul trebuie să poarte plăcuțele cu numărul de înmatriculare de modelul stabilit prin Convenția internațională privind circulația rutieră, precum și semnul distinctiv al statului.
2. Conducătorul trebuie să posede permis de conducere național de categoria (subcategoria) respectivă și certificatul de înmatriculare a vehiculului de modelul stabilit.
3. La acest vehicul trebuie să fie faruri anticeată și geamurile portierelor din spate să fie umbrite.
4. Trebuie să fie respectate condițiile enumerate la punctele 1 și 2.

3

Для допуска к международному движению:

1. На транспортном средстве должны быть установлены таблички с регистрационным номером образца, соответствующего требованиям Международной конвенции по дорожному движению, а также опознавательный знак государства.
2. Водитель должен иметь национальное водительское удостоверение соответствующей категории (подкатегории) и регистрационный документ на транспортное средство установленного образца.
3. На транспортном средстве должны быть противотуманные фары и затемнённые стёкла задних дверей.
4. Должны быть соблюдены условия, перечисленные в пунктах 1 и 2.

Autovehiculele înmatriculate în Republica Moldova pot trece frontiera de stat:

1. Numai ulterior primirii autorizației de la secția poliției în raza căreia se află punctul de trecere a frontierei.
2. Numai cu condiția că acestea sunt echipate cu lumini giratorii de culoare portocalie.
3. În cazul în care acestea poartă plăcuțele cu numărul de înmatriculare de modelul stabilit prin Convenția internațională privind circulația rutieră, semnul distinctiv al statului, iar conducătorul posedă permis de conducere național de categoria (subcategoria) respectivă și certificatul de înmatriculare a vehiculului de modelul stabilit.
4. În cazul în care se respectă condițiile enumerate la punctele 1 și 2.

4

Транспортные средства, зарегистрированные в Республике Молдова могут пересекать государственную границу:

1. Только после получения разрешения отдела полиции, обслуживающего пограничный пост.
2. Только при условии, что на них будут установлены проблесковые маячки оранжевого цвета.
3. При условии установки на этих транспортных средствах табличек с регистрационным номером образца, соответствующего требованиям Международной конвенции по дорожному движению, опознавательного знака государства и при наличии у водителя национального водительского удостоверения соответствующей категории (подкатегории) и регистрационного документа на транспортное средство установленного образца.
4. При выполнении условий, перечисленных в пунктах 1 и 2.

Persoanele care domiciliază în alte state, dar sunt venite provizoriu în Republica Moldova, pot conduce autovehicule pe drumurile publice numai dacă:

1. Dețin dreptul de a conduce vehicule înregistrat în sistemul informațional automatizat "Registrul de stat al conducătorilor de vehicule".
2. Posedă permis de conducere recunoscut pe bază de reciprocitate.
3. Sunt îndeplinite oricare din cerințele enumerate la punctele anterioare.

N5

Лица, проживающие в других государствах, но временно прибывшие в Республику Молдова, могут управлять транспортными средствами на общественных дорогах, если только:

1. Они имеют право на управление транспортными средствами, зарегистрированное в автоматизированной информационной системе «Государственный регистр водителей транспортных средств».
2. У них есть водительское удостоверение, признанное на основе взаимности.
3. Выполнено любое из требований, перечисленных в предыдущих пунктах.

Conducătorii vehiculelor aflate în trafic internațional sunt obligați:

1. Să posede permis de conducere internațional.
2. Să fie escortate de vehiculele de patrulare ale poliției care au pus în funcțiune dispozitivul cu lumina portocalie giratorie.
3. Să confirme achitarea taxei pentru folosirea drumurilor în conformitate cu prevederile legislației fiscale.
4. Să îndeplinească cerințele enumerate la punctele 1 și 2.

N6

Водители транспортных средств, участвующих в международном движении, обязаны:

1. Иметь международное водительское удостоверение.
2. Двигаться в сопровождении транспортных средств полиции, на которых включены проблесковые маячки оранжевого цвета.
3. Подтвердить уплату сбора за пользование дорогами в соответствии с положениями налогового законодательства.
4. Выполнить требования, перечисленные в пунктах 1 и 2.

Instruirea inițială în conducerea vehiculului, trebuie efectuată pe:

1. Terenuri închise circulației sau pe terenurile amenajate și destinate acestui scop.
2. Drumurile cu circulația în sens unic.
3. Drumurile cu circulația dublu sens care au pentru circulație într-o direcție cel puțin două benzi.
4. Drumurile indicate la punctele 2 și 3.

1

Первоначальное обучение вождению транспортных средств должно производиться на:

1. Площадках, где нет движения транспортных средств или на площадках, специально оборудованных для этой цели.
2. Дорогах с односторонним движением.
3. Дорогах с двусторонним движением, имеющих не менее двух полос для движения в данном направлении.
4. Дорогах, указанных в пунктах 2 и 3.

Instruirea în conducere pe drumurile publice poate fi efectuată de:

1. Oricare conducător care posedă permis de conducere valabil pentru categoria din care face parte vehiculul dat, precum și vechime în conducere nu mai mică de 2 ani.
2. Oricare conducător care a împlinit vârsta de 21 ani, are vechime în conducerea vehiculului de categoria respectivă nu mai mică de 3 ani, precum și fișele cu itinerarele autorizate de poliție.
3. Instructorul care posedă permis de conducere valabil pentru categoria din care face parte vehiculul pentru instruire, certificat de atestare profesională care îi acordă dreptul de a instrui, precum și fișele cu itinerarele autorizate de poliție.

Обучать вождению на общественных дорогах может:

1. Любой водитель, имеющий удостоверение на право управления действительное для категории к которой относится данное транспортное средство, а также стаж управления не менее 2-х лет.
2. Любой водитель, достигший возраста 21 года, имеющий стаж управления транспортным средством данной категории не менее 3-х лет, а также схемы учебных маршрутов, утверждённые полицией.
3. Инструктор, имеющий удостоверение на право управления действительное для категории к которой относится учебное транспортное средство, свидетельство о профессиональной аттестации, дающее ему право обучать вождению, а также схемы учебных маршрутов, утверждённые полицией.

2

Vehiculul destinat instruirii, poate să se deplaseze pe itinerarele autorizate de poliție:

1. Pe oricare din benzile părții carosabile cu o viteză ce nu depășește 30 km/h, având conectat avertizorul de avarie.
2. Pe oricare din benzile părții carosabile cu o viteză ce nu depășește 40 km/h, claxonând periodic.
3. Numai pe banda extremă din dreapta (excepție cazurile de ocolire, depășire, virare la stânga sau întoarcere) cu o viteză ce nu depășește 70 km/h, și pe lângă aceasta, în cazul deplasării pe timp de zi, la acesta trebuie conectată lumina de întălnire sau lumina de deplasare pe timp de zi.

3

Транспортное средство, на котором проводится обучение на маршрутах, утверждённых полицией, может двигаться:

1. По любой полосе проезжей части со скоростью, не превышающей 30 км/ч и включённой аварийной сигнализацией.
2. По любой полосе проезжей части со скоростью, не превышающей 40 км/ч, периодически подавая звуковой сигнал.
3. Только по крайней правой полосе (за исключением случаев объезда, обгона, поворота налево и разворота) со скоростью не превышающей 70 км/ч, а в дневное время, кроме того, с включённым ближним светом или включёнными дневными ходовыми огнями.

Instruirea în conducere pe drumurile publice poate fi efectuată numai pe itinerarele autorizate de:

1. Administrația publică.
2. Poliție.
3. Administrația publică și comisariatul poliției.

4

Обучение вождению на общественных дорогах может проводиться только на маршрутах, утверждённых:

1. Публичной администрацией.
2. Полицией.
3. Публичной администрацией и комиссариатом полиции.

Instruirea în conducere pe drumurile publice poate fi efectuată, numai în cazul în care cursanții:

1. Au cel puțin 4 ore de instruire pe teren amenajat și destinat acestui scop.
2. Au cel puțin 6 ore de instruire pe terenul amenajat și destinat acestui scop.
3. Posedă dexteritate suficientă în conducerea autovehiculului, cunosc și respectă exigențele Regulamentului.

5

Обучение вождению на общественных дорогах может проводиться при условии, что курсанты:

1. Обучались вождению не менее 4 часов на специально оборудованной площадке.
2. Обучались вождению не менее 6 часов на специально оборудованной площадке.
3. Имеют достаточные навыки управления транспортным средством, знают и выполняют требования Правил.

Autoturismul destinat instruirii în conducere trebuie să fie echipat:

1. Cu un dispozitiv cu lumină giratorie de culoare portocalie și cu comandă dublă la frână, iar în cazul deplasării pe timp de zi la acesta trebuie conectată lumina de deplasare pe timp de zi.
2. Cu semnul distinctiv "Vehicul lent", comandă dublă la ambreiaj și cu oglindă retrovizoare, iar în cazul deplasării pe timp de zi la acesta trebuie conectată lumina de întălnire.
3. Cu oglindă retrovizoare pentru instructor, cu o casetă de formă triunghiulară cu lumină albă, având conturul de culoare roșie și inscripția "S" de culoare neagră, cu comandă dublă cel puțin asupra ambreiajului și frânei, iar în cazul deplasării pe timp de zi la acesta trebuie conectată lumina de întălnire sau lumina de deplasare pe timp de zi.

6

Легковой автомобиль, предназначенный для обучения вождению должен быть оборудован:

1. Проблесковым маячком оранжевого цвета и дополнительной педалью тормоза, а в дневное время на нём должны быть включены дневные ходовые огни.
2. Оповестительным знаком «Тихоходное транспортное средство», дополнительной педалью сцепления, зеркалом заднего вида а в дневное время на нём должен быть включён ближний свет.
3. Зеркалом заднего вида для инструктора, кассетой в форме треугольника с белым светом, с каймой красного цвета и надписью «S» чёрного цвета, двойным управлением по меньшей мере на привод сцепления и тормоза, а в дневное время на нём должен быть включён ближний свет или включены дневные ходовые огни.

Conducătorilor vehiculelor cu regim de circulație prioritară li se interzice:

1. Să folosească semnalele luminoase și sonore speciale în alte cazuri decât cele justificate de urgența misiunii.
2. Să devieze de la exigențele indicatoarelor și marcajelor rutiere, în cazul executării misiunilor de serviciu de urgență.
3. Să devieze de la exigențele semnalelor semaforului, în cazul executării misiunilor de serviciu de urgență.
4. Să execute oricare din acțiunile enumerate.

Водителям транспортных средств с преимущественным правом движения запрещается:

1. Использовать специальные световые и звуковые сигналы в целях, не связанных с выполнением неотложных служебных заданий.
2. При выполнении неотложных служебных заданий отступать от требований дорожных знаков и дорожной разметки.
3. При выполнении неотложных служебных заданий отступать от требований сигналов светофора.
4. Осуществлять любое из перечисленных действий.

Precizați dacă acordă prioritate în circulație dispozitivul special cu lumină giratorie de culoare portocalie, pus în funcțiune?

1. Acordă numai la trecerea intersecțiilor.
2. Acordă numai în cazul trecerii concomitente în sensuri opuse pe sectoarele de drum îngustate.
3. Acordă la preselecția concomitentă a benzii.
4. Acordă în oricare din cazurile enumerate.
5. Nu acordă.

Дает ли преимущество в движении включённый проблесковый маячок оранжевого цвета?

1. Даёт только при проезде перекрёстков.
2. Даёт только при встречном разъезде на узких участках дорог.
3. Даёт при одновременном взаимном перестроении.
4. Даёт в любом из перечисленных случаев.
5. Не даёт.

**Care din conducători nu încalcă Regulamentul, în situația din imagine?**

1. Conducătorii autoturismelor roșu și albastru.
2. Numai conducătorul autoturismului albastru.
3. Conducătorii autoturismelor roșu și verde.
4. Nu încalcă niciunul din conducători.

Кто из водителей не нарушает Правила в ситуации, показанной на рисунке?

1. Водители красного и синего легковых автомобилей.
2. Только водитель синего легкового автомобиля.
3. Водители красного и зеленого легковых автомобилей.
4. Не нарушает ни один из водителей.

Cum trebuie să procedeze conducătorul la apropierea vehiculului cu regim de circulație prioritară la care este conectat dispozitivul cu lumina albastră giratorie sau fulger și semnalul sonor special?

1. Să continue deplasarea pe banda sa de circulație.
2. Să asigure deplasarea nestânjenită a acestuia, indiferent de direcția lui de deplasare, inclusiv să elibereze banda pe care se deplasează acesta, poziționându-se cât mai aproape de bordură, pe acostament sau chiar, în caz de necesitate, să oprească.
3. Să oprească imediat vehiculul.

Как должен поступить водитель при приближении транспортного средства с преимущественным правом движения с включённым вращающимся или бегущим проблесковым маячком синего цвета и специальным звуковым сигналом?

1. Продолжить движение по своей полосе.
2. Обеспечить ему беспрепятственный проезд независимо от направления его дальнейшего движения, в том числе освободить полосу, по которой движется это транспортное средство, переместившись как можно ближе к бордюру, на обочину, а при необходимости остановиться.
3. Немедленно остановить транспортное средство.

În cazul în care vehiculul cu regim de circulație prioritară la care sunt conectate dispozitivele cu lumină de culoare albastră și roșie, precum și semnalul sonor special, escortează o coloană oficială, conducătorii altor vehicule sunt obligați:

1. Să elibereze banda pe care se deplasează acesta, poziționându-se cât mai aproape de bordură, pe acostament sau chiar, în caz de necesitate, să oprească.
2. Să cedeze trecerea atât acestuia, cât și vehiculelor escortate, indiferent de direcția lor de deplasare, oprind cât mai aproape de bordură sau pe acostament cu excepția vehiculelor care vin din sens opus pe drumul cu bandă de separare.

Если колонна транспортных средств, сопровождается транспортным средством с преимущественным правом движения, на котором включены проблесковые маячки синего и красного цвета и специальный звуковой сигнал, водители других транспортных средств обязаны:

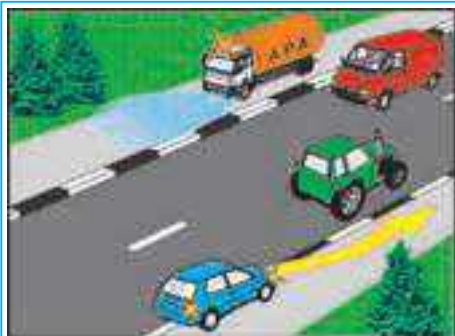
1. Освободить полосу по которой движется это транспортное средство, переместившись как можно ближе к бордюру, на обочину, а при необходимости – остановиться.
2. Уступить дорогу как ему, так и сопровождаемым транспортным средствам независимо от направления их движения, остановившись как можно ближе к бордюру или на обочине, за исключением транспортных средств, движущихся в противоположном направлении по дороге с разделительной полосой.

**Cum trebuie să procedați apropiindu-vă de vehiculul oprit, la care funcționează dispozitivul cu lumină albastră giratorie sau fulger?**

1. Să puneți în funcțiune avertizorul de avarie și să continuați deplasarea fără a reduce viteza.
2. Să reduceți viteza până la limita care, în caz de necesitate, va asigura oprirea imediată.
3. Să claxonați, să conectați lumina de întâlnire și să opriți.

Как Вы должны поступить при приближении к стоящему транспортному средству с включённым вращающимся или бегущим проблесковым маячком синего цвета?

1. Включить аварийную сигнализацию и, не снижая скорости, продолжить движение.
2. Снизить скорость, чтобы иметь возможность, в случае необходимости, немедленно остановиться.
3. Подать звуковой сигнал, включить ближний свет и остановиться.



Care din conducătorii vehiculelor ce se deplasează pe trotuare încalcă exigențele Regulamentului?

1. Conducătorul autoturismului, care execută manevra de depășire pe dreapta.
2. Conducătorul autocisternei, care efectuează salubritatea trotuarului.
3. Ambii încalcă.
4. Ambii nu încalcă.

7

Кто из водителей транспортных средств, движущихся по тротуарам, нарушает Правила?

1. Водитель легкового автомобиля, совершающий обгон справа.
2. Водитель автоцистерны, производящий уборку тротуара.
3. Оба нарушают.
4. Оба не нарушают.



În situația din imagine, conducătorul autoturismului roșu va:

1. Traversa intersecția primul.
2. Opi la linia de oprire, cedând trecerea autovehiculului la care este conectat dispozitivul cu lumina de culoare albastră și semnalul sonor special.
3. Opi la marginea părții carosabile ce urmează a fi intersectată, reluând deplasarea după ce va trece autovehiculul la care este conectat dispozitivul cu lumina de culoare albastră și semnalul sonor special.

8

В ситуации, показанной на рисунке, водитель красного легкового автомобиля:

1. Проедет перекресток первым.
2. Остановится у стоп-линии, уступая дорогу автомобилю с включённым проблесковым маячком синего цвета и специальным звуковым сигналом.
3. Остановится у края пересекаемой проезжей части и возобновит движение после проезда автомобиля с включённым проблесковым маячком синего цвета и специальным звуковым сигналом.



Cum veți proceda în cazul în care din sens opus vine vehiculul poliției la care sunt conectate dispozitivele cu lumină de culoare albastră și roșie și semnalul sonor special, care escortează o coloană oficială?

1. Veți continua deplasarea pe oricare din benzi.
2. Veți continua deplasarea numai ulterior reducerii vitezei și preselectării benzii din dreapta.
3. Veți opri cât mai aproape de bordură.

9

Как Вы поступите при приближении встречного автомобиля полиции с включёнными проблесковыми маячками синего и красного цвета и специальным звуковым сигналом, который сопровождает колонну?

1. Продолжите движение по любой полосе.
2. Продолжите движение только после снижения скорости и перестроения на правую полосу.
3. Остановитесь как можно ближе к бордюру.



În ce direcții poate continua deplasarea automobilul Ministerului afacerilor interne care execută o misiune urgentă de serviciu?

1. Numai la dreapta.
2. Înainte sau la dreapta.
3. În orice direcție.

10

В каких направлениях может продолжить движение автомобиль Министерства внутренних дел, выполняющий неотложное служебное задание?

1. Только направо.
2. Прямо или направо.
3. В любом направлении.

Conducătorul vehiculului, oprit pentru ca să cedeze trecerea coloanei escortate de vehiculul cu regim de circulație prioritară la care sunt conectate dispozitivele cu lumină de culoare albastră și roșie precum și semnalul sonor special, poate relua deplasarea:

1. După ce va trece autovehiculul care definitivează coloana, având conectat un dispozitiv cu lumină de culoare albastră.
2. După ce a trecut vehiculele escortate de acesta.
3. După ce a trecut vehiculul la care este conectat dispozitivul cu lumină de culoare roșie.

11

Водителю транспортного средства, остановившегося для пропуска колонны, сопровождаемой транспортным средством с преимущественным правом движения, на котором включены проблесковые маячки синего и красного цвета и специальный звуковой сигнал, разрешается возобновлять движение:

1. После проезда замыкающего колонну транспортного средства, на котором включён проблесковый маячок синего цвета.
2. После проезда транспортных средств, составляющих колонну.
3. После проезда транспортного средства с включённым проблесковым маячком красного цвета.



Cum veți proceda în cazul în care din sens opus vine vehiculul poliției la care sunt conectate dispozitivele cu lumină de culoare albastră și roșie și semnalul sonor special, care escortează o coloană oficială?

1. Veți continua deplasarea pe oricare din benzi.
2. Veți continua deplasarea numai ulterior reducerii vitezei și preselectării benzii din dreapta.
3. Veți opri cât mai aproape de bordură.

12

Как Вы поступите при приближении встречного автомобиля полиции с включёнными проблесковыми маячками синего и красного цвета и специальным звуковым сигналом, который сопровождает колонну?

1. Продолжите движение по любой полосе.
2. Продолжите движение только после снижения скорости и перестроения на правую полосу.
3. Остановитесь как можно ближе к бордюру.



Care din conducători nu încalcă Regulamentul, în situația din imagine?

1. Conducătorii autoturismelor roșu și albastru.
2. Conducătorii autoturismelor roșu și verde.
3. Numai conducătorul autoturismului albastru.
4. Nu încalcă niciunul din conducători.

13

Кто из водителей не нарушает Правила в ситуации, показанной на рисунке?

1. Водители красного и синего легковых автомобилей.
2. Водители красного и зеленого легковых автомобилей.
3. Только водитель синего легкового автомобиля.
4. Не нарушает ни один из водителей.

În care din cazurile enumerate conducătorii vehiculelor cu regim de circulație prioritară pot profita de prioritate?

1. În cazul conectării semnalelor luminoase speciale.
2. În cazul conectării semnalelor sonore speciale.
3. În cazul conectării semnalelor luminoase și sonore speciale, și numai atunci când s-au asigurat că li se cedează trecerea.
4. În oricare din cazurile enumerate.

14

В каком из перечисленных случаев водители транспортных средств с преимущественным правом движения могут воспользоваться преимуществом?

1. При включении специальных световых сигналов.
2. При включении специальных звуковых сигналов.
3. При включении специальных световых и звуковых сигналов и только после того, как убедятся, что им уступают дорогу.
4. В любом из перечисленных случаев.

Cu lumini giratorii de care culoare trebuie să fie echipate autovehiculele cu regim de circulație prioritară?

1. Albastră și roșie.
2. Albastră.
3. Portocalie.
4. Albă.
5. Cu luminile giratorii culorile cărora sunt indicate la punctele 1 și 2.

N15

Проблесковыми маячками какого цвета должны быть оборудованы транспортные средства с преимущественным правом движения?

1. Синего и красного.
2. Синего.
3. Оранжевого.
4. Белого.
5. Проблесковыми маячками, цвета которых указаны в пунктах 1 и 2.

Conducătorii autovehiculelor cu regim de circulație prioritară care sunt echipate cu semnale luminoase și sonore speciale, în cazul executării misiunii urgente de serviciu, pot devia de la exigențele:

1. Indicatoarelor și marcajelor rutiere.
2. Semnalelor semaforului.
3. Semnalelor și indicațiilor agentului de circulație.
4. Enumerate la toate punctele precedente.
5. Enumerate numai la punctele 1 și 2.

Водители транспортных средств с преимущественным правом движения, которые оборудованы специальными световыми и звуковыми сигналами, при выполнении неотложных служебных заданий, могут отступать от требований:

1. Дорожных знаков и дорожной разметки.
2. Сигналов светофора.
3. Сигналов и указаний регулировщика.
4. Перечисленных во всех предыдущих пунктах.
5. Перечисленных только в пунктах 1 и 2.

N16

Conducătorilor li se interzice:

1. Depășirea vehiculului cu regim de circulație prioritară.
2. Depășirea vehiculelor escortate de vehiculul cu regim de circulație prioritară.
3. Să creeze obstacole în executarea lucrărilor de către vehiculele destinate întreținerii drumurilor.
4. Să execute acțiunile enumerate la punctele 1 și 2.
5. Să execute acțiunile enumerate la toate punctele precedente.

N17

Водителям запрещается:

1. Обгонять транспортное средство с преимущественным правом движения.
2. Обгонять транспортные средства, сопровождаемые транспортным средством с преимущественным правом движения.
3. Препятствовать работе транспортных средств дорожно-эксплуатационных служб.
4. Совершать только действия, перечисленные в пунктах 1 и 2.
5. Совершать действия, перечисленные во всех предыдущих пунктах.



În ce direcții poate continua deplasarea automobilul Inspectoratului general al poliției care execută o misiune urgentă de serviciu?

1. Înainte sau la stânga.
2. Numai la stânga.
3. La stânga sau în direcția opusă.
4. În orice direcție.

N18

В каких направлениях может продолжить движение автомобиль Генерального инспектората полиции, выполняющий неотложное служебное задание?

1. Прямо или налево.
2. Только налево.
3. Налево или в обратном направлении.
4. В любом направлении.

Pasagerului îi este interzis:

1. Să urce, să coboare, să țină deschise ori să forțeze deschiderea ușilor în timpul mersului vehiculului.
2. Să antreneze conducătorul în discuții sau să-i distragă atenția în timpul mersului.
3. Să arunce din vehicul orice fel de obiecte sau substanțe.
4. Să stea în picioare în caroseria autocamionului în mers.
5. Să comită oricare din acțiunile enumerate.

Пассажиру запрещается:

1. Во время движения входить в транспортное средство, выходить из него, открывать двери или удерживать их открытыми.
2. Во время движения отвлекать водителя разговорами или иными действиями.
3. Выбрасывать из транспортного средства какие-либо предметы или материалы.
4. Стоять в кузове при движении грузового автомобиля.
5. Совершать любое из перечисленных действий.

**Precizați dacă se permite transportarea persoanelor în rulota-camping?**

1. Se permite dacă numărul persoanelor nu depășește numărul locurilor utilizate.
2. Se permite dacă nu este depășită masa pe axă.
3. Nu se permite.

Разрешается ли перевозка пассажиров в прицепе-даче?

1. Разрешается, если число перевозимых людей не превышает количество оборудованных для сидения мест.
2. Разрешается, если не превышена допустимая масса, приходящаяся на ось.
3. Не разрешается.

Conducătorilor de autoturisme li se interzice:

1. Transportarea persoanelor numărul cărora depășește numărul de locuri prevăzute prin caracteristica tehnică a vehiculului.
2. Transportarea copiilor în vârstă de până la 12 ani pe bancheta din față, chiar dacă sunt ținuți în brațe de persoane adulte.
3. Să efectueze transportul de pasageri în ambele cazuri menționate mai sus.

Водителям легковых автомобилей запрещается:

1. Перевозить людей, число которых превышает количество мест, предусмотренных технической характеристикой транспортного средства.
2. Перевозить на переднем сиденье детей, не достигших 12 лет, даже на руках у взрослых.
3. Осуществлять перевозку пассажиров в обоих вышеуказанных случаях.

Precizați dacă se permite transportarea în autoturism a copiilor în vârstă de până la 12 ani?

1. Se permite.
2. Se permite doar în autoturismul care este utilat cu sistem de reținere.
3. Nu se permite.

Разрешается ли перевозка в легковом автомобиле детей до 12 лет?

1. Разрешается.
2. Разрешается если они перевозятся в легковом автомобиле, который оборудован специальной детской удерживающей системой.
3. Не разрешается.

În care din cazurile enumerate pasagerul este obligat să poarte casca de protecție prinsă cu catarama?

1. Numai în cazul în care călătorește pe șaua motocicletei.
2. Numai în cazul în care călătorește în atașul motocicletei.
3. În ambele cazuri.

В каком из перечисленных случаев пассажир обязан быть в застегнутом мотошлеме?

1. Только при движении, сидя на заднем сиденье мотоцикла.
2. Только при движении, сидя в боковом прицепе мотоцикла.
3. В обоих случаях.

În care din răspunsuri corect și pe deplin sunt enumerate acțiunile ce sunt interzise pasagerului?

1. Să urce în vehiculul de rută cu animale.
2. Să urce în vehiculul de rută cu obiecte sau substanțe ce prezintă pericol.
3. Să urce în vehiculul de rută cu obiecte sau substanțe care incomodează alți pasageri.
4. Să execute doar acțiunile enumerate la punctele 2 și 3.
5. Să execute oricare din acțiuni enumerate la punctele precedente.

В каком ответе правильно и полностью перечислены действия, которые запрещаются пассажиру?

1. Входить в маршрутное транспортное средство с животными.
2. Вносить в маршрутное транспортное предметы или материалы которые представляют опасность.
3. Вносить в маршрутное транспортное предметы или материалы которые представляют неудобство для других пассажиров.
4. Совершать только действия перечисленные в пунктах 2 и 3.
5. Совершать любое из действий перечисленных в предыдущих пунктах.